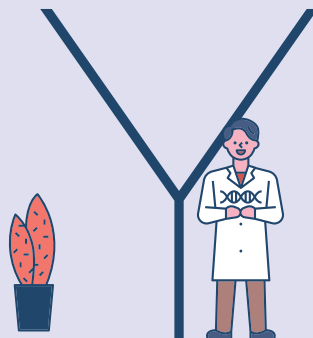
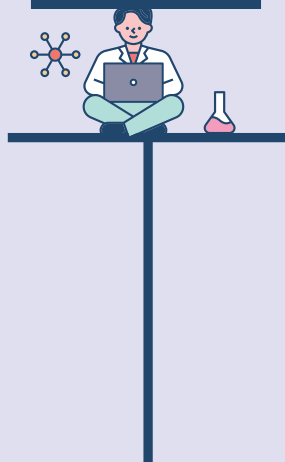
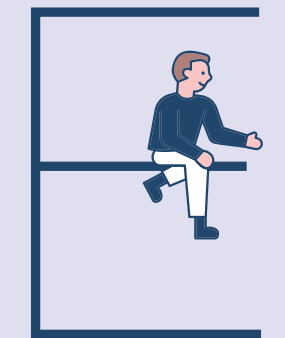
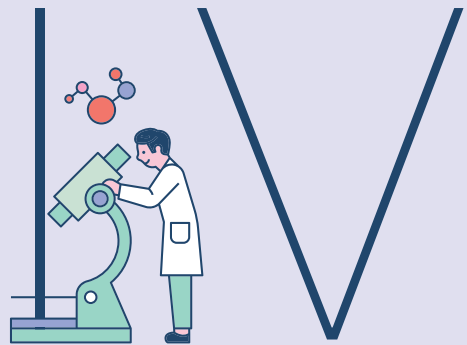
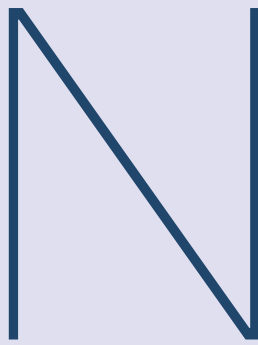
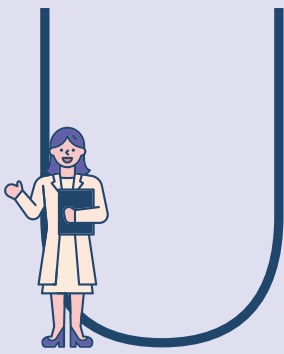
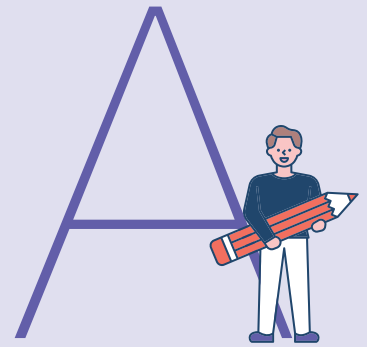
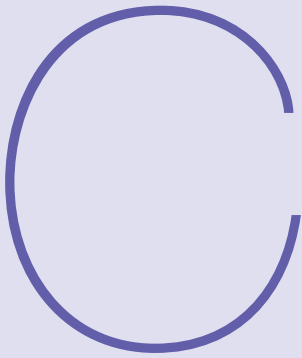


# 2023 차 의과학대학교 정시 모집요강



# 첨단 의술과 미래형 교육을 통한 글로벌 의학기술의 실현

건강하고 풍요로운 삶을 선도하는 차병원과  
미래 첨단 의학을 견인하는 차 의과대학교가  
함께 만드는 글로벌 의료기술의 혁신,  
차병원·바이오그룹은 의료 네트워크를 통해  
의술과 교육이 하나 되어  
첨단 의술과 교육을 실현하며,  
4차 산업혁명 시대에 부응하는  
글로벌 의학기술의 미래 인재를 양성합니다.





전 세계

7  
개국

의료기관

86  
개

임직원

14,000  
명

의료진

1,800  
명

## CHA네트워크

### 세계적인 의술과 인술을 갖춘 의료 인재 양성

- 차병원, 연구소, 기업 등이 연결된 교육환경을 갖추어 이론과 실무, 인성과 실력을 겸비한 글로벌 인재 양성
- 국내 최고의 의과학융합 특성화대학
- 줄기세포, 인간유전체 및 난임생식 연구 분야 세계적 수준의 원천기술 확보
- 차병원 통합줄기세포 및 생식의학 클러스터 형성

### 최초, 최고의 탁월한 성과

- 세계 최초 유리화난자동결 보존법 개발, 난자은행 설립
- 총 70여 종의 인간배아줄기세포 확립
- 세계 최초 미성숙 난자의 체외배양 임신 성공
- 국내 최초 복강경 수술 도입
- LA 할리우드 차병원 인수, 해외 역진출 1호
- 美 최대 생식의학회 '차광렬 줄기세포상' 제정



CHA 의과학대학교  
**차병원**

#### 대한민국 대표 글로벌 헬스케어 선도 차병원·바이오그룹

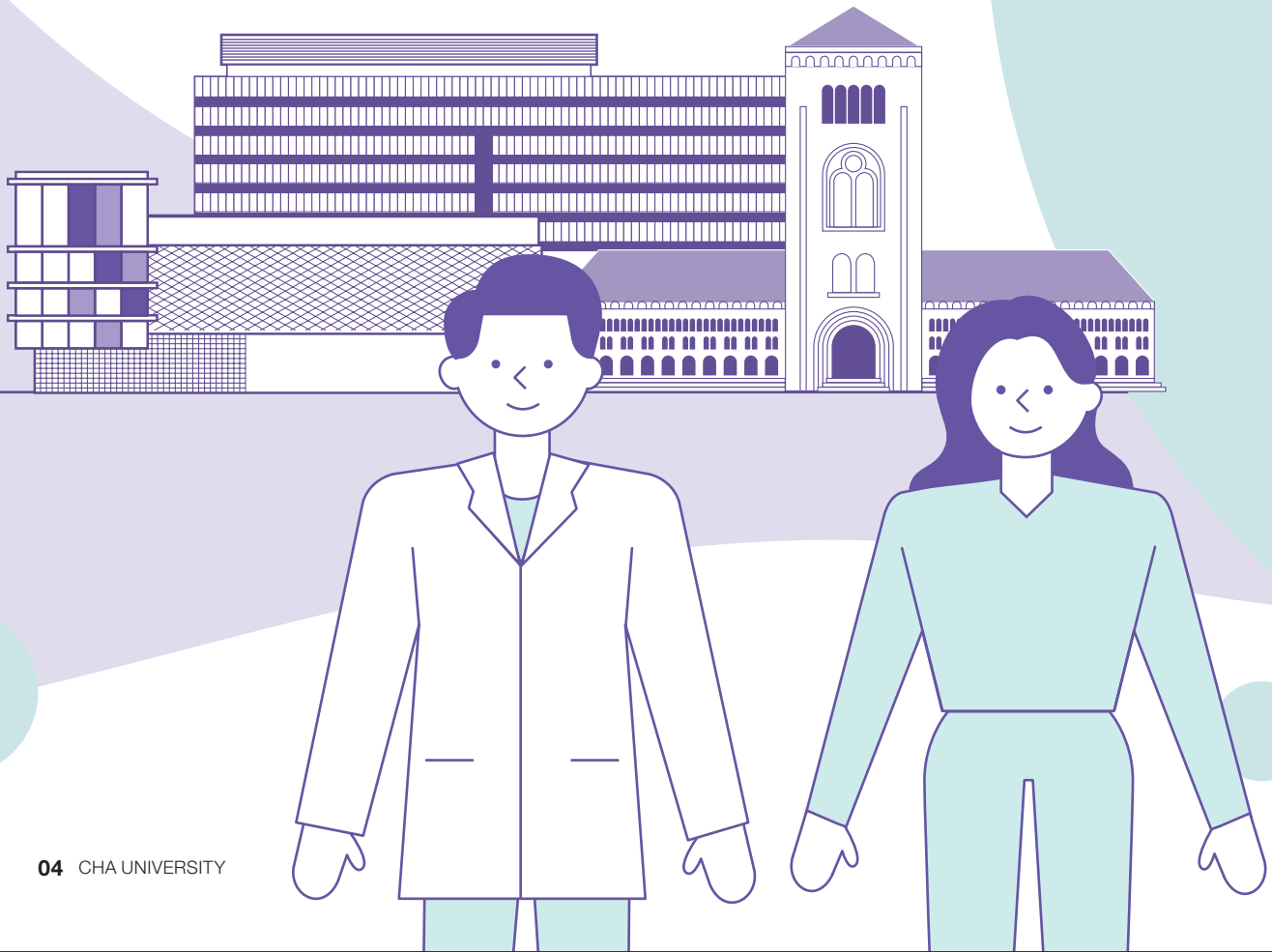
차병원·바이오그룹은 전 세계 7개국에 86곳의 의료기관과 1,800명의 의료진을 보유, 대한민국을 대표하는 글로벌 헬스케어 그룹입니다. 차병원은 강남, 분당, 일산, 구미, 서울역, 대구, 미국 LA, 싱가포르 등에 위치해 있고 호주에도 난임센터를 구축해 글로벌 헬스케어를 선도하고 있습니다.

#### 국내 최대 규모 미래형 바이오 연구원 차바이오컴플렉스

국내 최대 규모의 미래형 연구단지 차바이오컴플렉스는 국내 유일 산학연병 융합 연구소입니다. 의학전문대학원, 의과학연구소, 휴식공간, 강당을 겸용하는 극장, 컨벤션 센터, 3D 영상 미디어관, 피트니스센터, 첨단 도서관을 갖추고 있으며, 차병원의 일상이 곳곳에 스며든 글로벌 헬스케어의 미래를 선도하는 국내의 대표적인 바이오 연구원입니다.

# 글로벌 네트워크로 글로벌 융합형 의과학 인재를 양성한다

차 의과학대학교는 약학대학과 간호대학 등 학부생을 대상으로  
해외 실습 프로그램 등을 제공하고 있습니다.





## USC University of Southern California

우리 대학과 USC(서던 캘리포니아 대학교)와의 MOU 체결 이후, 약학대학은 USC와의 학술교류 및 연구 협력을 이어오고 있습니다.

학생들은 USC에서 주최하는 단기연수 프로그램에 참여해 임상약학과 약물치료에 대한 미국 현지 전문 실무교육을 받을 수 있습니다. 올해 6월부터 7월까지 약학대학생 8명이 참여하여, USC 임상약학 연수와 LA 차병원 약제부 현장 견학 실습 등을 통하여 글로벌 전공 역량을 함양하였습니다.

## WCU West Coast University

간호대학은 미국 WCU(웨스트코스트 대학교) 간호학과와 공동 운영하는 'CHA-HPMC(LA차병원)-WCU 10주 프로그램'을 2016년부터 운영하고 있습니다. 10주간 미국 웨스트코스트 대학에서 전공 선택 과목을 수강하면서 LA차병원 임상 실습을 통하여 실습교과목 학점을 이수합니다.

또한, CHA Global Public Health 프로그램을 통하여 본교에 방문한 미국 대학 교수진 및 학생들과 기숙사에서 생활하며 전공 강의와 실습을 이수하고, 지역사회 봉사에 참여할 수 있습니다.

이밖에도 몽골 울란바토르 대학과의 학점 교류, WCU(미국)-Lincoln(영국)-LaTrobe(호주)-Comillas(스페인) 대학과의 온라인 다국가 프로그램 등을 통하여 글로벌 의료시스템에 대한 이해를 바탕으로 해외 간호대학생들과 교류하며 글로벌 인재로 발돋움할 수 있는 기회를 제공합니다.

대학 글로벌교류센터 등에서도 USC 어학연수 비전학기(세계 인재 도전 이수 유형), 글로벌 리더십 프로그램(LA 차병원 및 미국 LA 유명 대학 견학 등), Globalization at CHA(해외 대학생들과의 온라인 어학 및 문화 교류) 등 다양한 프로그램을 진행하고 있습니다.



# 차대에서 세계를 경험하다

차 의과학대학교에서 참여한 프로그램을 소개해주세요

제가 참여한 싱가포르 난양공대 GEM Trailblazer Summer 프로그램은 싱가포르 난양공과대학교의 전공 및 교양 연구 프로그램입니다. 저는 여러 종류의 수업 중 Bioprinting: Principles and Applications 수업을 선택하여 수강했습니다. 이를 통해 조직 공학에 사용되는 재료의 종류 및 특성에 대해 배우는 등 바이오프린팅 분야의 전문적인 지식을 쌓을 수 있었습니다. 바이오프린팅은 평소 쉽게 배워보기 힘든 분야였기에 더욱 의미가 있었습니다. 또한, Lab 투어와 Workshop 등을 통해 단순히 지식을 익히는 것뿐만 아니라 직접 체험해보는 것이 가능했으며, 현재 바이오프린팅 관련 산업의 흐름도 배울 수 있었습니다.

어떤 계기로 참여하였나요

이 프로그램은 제 전공과 관련된 수업을 글로벌한 환경에서 수강할 수 있는 기회를 준다는 점에서 가장 마음에 들었습니다. 그래서 우리 대학의 글로벌교류센터의 공고를 보고 영어 에세이를 작성하고, 공인영어성적 등을 준비하여 지원하였습니다.

이번 경험이 본인에게 어떤 의미가 될까요

이번 경험은 세계를 무대로 활동하고 싶은 저로 하여금 여러 방면으로 견문을 넓힐 수 있게 해주었다는 점에서 의미가 큰 것 같습니다.

미래의 차대 후배들에게 한마디 한다면

하늘은 스스로 돕는 자를 돕는다고 합니다. 미래의 차대 후배 여러분도 하고 싶은 것이 있다면, 자신감을 가지고 항상 도전하셨으면 좋겠습니다. 늘 응원하겠습니다.



의생명과학과  
20학번 고현정

싱가포르  
난양공과대학교  
GEM Trailblazer  
Summer 2022

나는 차대에서 세계 속의 바이오 인재가 되었다.

스포츠의학과  
19학번 정혜진

USC IEPA



차 의과학대학교에서 참여한 프로그램을 소개해주세요

제가 참여하고 있는 USC Intensive English Program Academic(IEPA)은 우리 대학 글로벌교류센터의 글로벌 프로그램 중 하나이며 미국 현지에서 어학 및 문화 역량의 향상과 미국 우수 대학 교수진 & 대학생과의 교류를 통하여 글로벌 리더로서의 자질을 함양할 수 있는 프로그램입니다.

어떤 계기로 참여하였나요

1학년 때, 우리 대학의 다른 글로벌 프로그램으로 미국에 다녀온 적이 있습니다. 미국에 다녀오며 더 큰 세상에서 공부해보고 싶다는 호기심이 생겼고, 다양한 문화를 받아들이고 함께 더불어 살아가며 삶의 의미를 깨닫고 배워가고 싶었습니다. 그러던 중 너무나 감사하게도 대학의 든든한 지원을 받아 USC의 IEPA에 참여하게 되었습니다.

이번 경험이 본인에게 어떤 의미가 될까요

이번 경험으로 저는 진정으로 하고 싶은 일에는 방법이 보인다는 것을 깨달았습니다. 앞으로 삶을 살아가며 많은 실패와 좌절을 겪더라도 물러서지 않을 용기가 생겼습니다. 여러분에게 마음속 깊은 울림이 있는 일이 생긴다면, 그 기회를 놓치지 말고 꼭 잡으시길 바랍니다.

미래의 차대 후배들에게 한마디 한다면

‘대학 시절을 어떻게 보내느냐’에 따라 그 사람의 인생이 정해진다고 생각합니다. 그렇다면 대학 시절에 꼭 해야 하는 건 무엇일까요? 바로 진정한 나 자신을 찾고 발견하는 일이라 생각합니다. 본인의 목표를 분명하게 밝히면서 당당하게 도전하세요.

나는 차대에서 진정한 삶의 의미를 찾은 대학생이 되었다.



**해외에서  
근무하게 된 과정**

졸업과 함께 차병원그룹에서 커리어를 시작한 후, 그룹의 성장을 보면서 해외 지사에서 커리어를 쌓겠다는 목표가 생겼습니다. 그 시기에 사내 글로벌 전문가 파견 제도가 만들어졌고, 미국 CHS에서 일하게 되었습니다. 처음 가는 미국이기에 여러 가지 걱정이 많았지만, 제가 이곳에서 잘할 수 있는 분야를 찾아서 성장하고자 노력했습니다. 그러던 중 병원 운영과 관련된 데이터 분석에 관심이 생겼고, 미국 CHS 산하 LA차병원에서 병원 운영 지표 분석/개발 프로젝트에 참여하며 데이터 분석 경험을 쌓았습니다. 현재는 병원 데이터 분석가로 근무 중입니다. 혹시 미국에서 취업하고 싶다면 대학생 때 데이터 관련 공부(Excel, SQL 등)를 해두는 것을 추천합니다.

**차대에 다닌 것이  
어떤 도움이 되었는지**

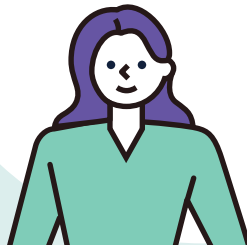
차 의과대학교는 숨겨진 보석과 같습니다. 특히, 보건/의료 분야에서는 더욱 그렇습니다. 도움이 되었던 많은 부분 중 크게 3가지를 꼽자면, 첫째, 병원장/고위 보건 공무원 출신 등 각 분야의 최고 전문가들로부터 수준 높은 수업을 들을 수 있었습니다. 둘째, 실습/인턴으로 현장 경험을 배웠습니다. 3학년 때 건강보험심사평가원 산하 연구소에서 실습하였고, 그 경험이 저의 진로 선택에 큰 영향을 주었습니다. 셋째, 타 전공과목을 자유롭게 학습했습니다. 제 전공 외에도 재무, 마케팅, 바이오 수업에서 다양한 사람들과 팀 프로젝트를 했던 경험들이 개방적 태도와 공동체 정신을 기르는 데 도움이 되었습니다.

**대학 진학을 고민하는 수험생에게  
전해주고 싶은 메시지**

진로 목표가 아닌 대학의 유명세를 우선으로 배치 표 점수에 맞는 전공을 선택하는 수험생이 있지만, 저는 적성을 우선으로 취업 경쟁력이 높은 대학과 전공을 선택하는 것이 중요하다고 생각합니다. 전공을 선택할 때는 해당 전공이 미래에도 지속 가능한 분야 인지 충분히 고민하시기 바랍니다. 직장생활 6년 차에 접어들면서 느끼는 것은 더 이름 있는 대학에 못 간 후회가 아닌, 대학 때 경쟁력 있는 역량, 자격증 등을 더 습득하지 못한 후회입니다. 진학도 중요하지만, 입학 후에도 부지런하게 열심히 놓고 열심히 공부하시기 바랍니다.

**보건의료산업학과  
(AI보건의료학부)  
11학년 박원태**

미국 LA  
CHA Health Systems



**간호학과  
12학년 문다솔**

미국 휴스턴  
St Joseph  
Medical Center

**글로벌 인재로  
발돋움한  
차대 졸업생의  
Tip**

**해외에서  
근무하게 된 과정**

학창 시절에 한국과 다른 여유로움, 남녀노소 관계없이 친구가 되는, 수직적이지 않은 해외의 문화에 매료되었습니다. 그래서 미국에서 일하고 싶었고, 모교에 LA차병원이 연계되어 있다는 것을 알고 입학을 결정했습니다. 그리고 졸업 후 분당차병원에서 임상 경험을 쌓았습니다. 이와 함께 엔클렉스(미국간호사시험)와 영어를 준비한 결과, 작년에 한국을 떠나서 미국령인 사이판에서 미국 간호사로 근무하게 되었고, 내년 1-2월부터는 휴스턴에서 일할 예정입니다.

**차대에 다닌 것이  
어떤 도움이 되었는지**

처음 모교를 지원했던 것도 대학의 글로벌 역량과 여러 미국과의 교류, 각종 병원이 있었기 때문입니다. "아! 여기서 진학하면 외국에 가서 일하는데 도움되겠구나" 생각했습니다. 졸업 후 내린 결론은 저의 결정이 맞았다는 것입니다. 모교에서 원어민 선생님이란 IELTS를 공부하고, 영어 실력도 쌓았습니다. 특히나, 건강사정은 번역본이지만 미국 교과서로 공부했습니다. 미국에서 교수님께서 오셔서, 100% 영어로 수업해주신 것도 도움이 되었습니다. 거기다가 미국에서 간호사로 일하고 있는 선배님 초청 강의라든지, 저는 가지 않았지만 하와이/LA에서의 인턴십도 있었습니다. 모교의 커리큘럼과 대외활동 추진들이 해외에서 일할 꿈을 더 잘 뒷받침해주었습니다.

**대학 진학을 고민하는 수험생에게  
전해주고 싶은 메시지**

차 의과대학교에 다니면서 영어프로그램과 해외교류프로그램 등을 통해서 충분히 글로벌한 마음가짐을 가질 수 있었습니다. 그리고 한국에 있는 병원들이 든든하게 받쳐줘서 충분히 임상 경험을 쌓을 수 있었습니다. 거기다가 토폴까지 딸 수 있다면 미국에 갈 기회도 제공해주니, 정말 노력하는 만큼 서포트해주고 꿈을 이루게 해주는 곳이라고 생각합니다.



# 차대의 다양한 전공

## 미래융합대학

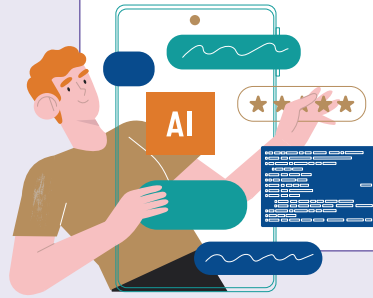
### 경영학전공

글로벌 융복합 역량을 갖춘  
과학적 경영분석 인재 양성



### AI의료데이터학전공

보건의료 분야 관련 인공지능과  
데이터 과학의 전문역량을 갖춘 인재 양성



### 미디어커뮤니케이션학전공

언론정보, 광고 PR, 영상 콘텐츠 분야에 대한  
지식을 융합한 인재 양성



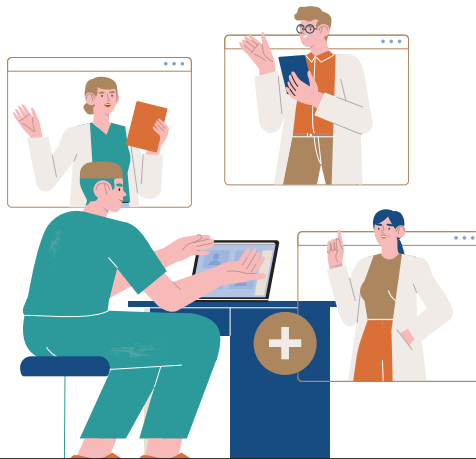
### 심리학전공

인간의 행동과 마음에 대한 심리학적  
지식을 바탕으로, 개인의 긍정적 변화를  
촉진하는 우수한 응용 심리 전문가 양성



### 디지털보건의료전공

디지털 기술의 발전으로 변화되는 보건의료와  
사회복지 전반을 아우르는 통섭적 지식을 갖춘 인재 양성





## 바이오식의약학전공

바이오의약 및  
바이오식품산업 분야의  
미래 가치를 창출하는  
전문 인재 양성



## 세포·유전자재생의학전공

유전자·세포·조직 재생 연구를  
통한 노화 및 질환의 예방과  
치료를 주도하는 인재 양성



## 시스템생명과학전공

생물정보학(BI)과 인공지능(AI)이  
접목된 의생명과학 전문 글로벌 인재 양성



## 스포츠의학전공

현대인의 건강과 체력 증진,  
건강관리 방안을 마련하는  
스포츠의학 전문가 양성

## 간호대학



## 간호학과

국제화 시대를 이끌어갈  
지도력을 갖춘 전문화된 간호사 양성

## 약학대학



## 약학과

제약·바이오산업을 선도하는  
창의적이며 인간 중심 사회적 가치를  
실현하는 글로벌 리더 약학인 양성

# 무전공 입학 '전공자유선택' 도입

무전공 입학

입학

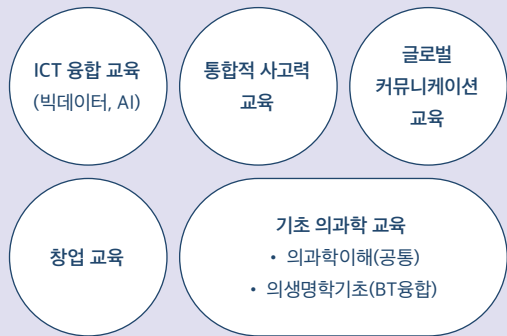
- 대학 전체 단위로 신입생 모집  
(간호대학, 약학대학은 지정학과로 제외)

모집단위	인원
미래융합대학*	394명
간호대학	80명
약학대학	30명

\* 무전공 선발

1학년

- '차다움'을 기르는 역량으로 교양교육 고도화:  
차오름 교양대학
- 1학년의 소속감 고취를 위해 비교과 프로그램 운영  
(희망 전공 기준: 담임 교수제, 팀 활동, 선배 멘토링 등)



2학년

## 전공 선택

- 전공 선택 시 정원 제한 없음

전공	
생명과학부	<ul style="list-style-type: none"> <li>• 세포·유전자재생의학전공</li> <li>• 시스템생명과학전공</li> <li>• 바이오식의약학전공</li> </ul>
헬스케어융합학부	<ul style="list-style-type: none"> <li>• 디지털보건의료전공</li> <li>• 스포츠의학전공</li> <li>• 경영학전공</li> <li>• 미디어커뮤니케이션학전공</li> <li>• 심리학전공</li> <li>• 시의료데이터학전공</li> </ul>

선택은  
입학 후

3학년

## 전공 변경 가능

4학년





## 2023학년도 정시 모집요강

- 12 I. 전형요약 및 주요사항(변경사항)
- 14 II. 모집단위 및 입학정원
- 14 III. 전형별 모집인원
- 15 IV. 원서접수 및 전형일정
- 17 V. 세부 전형별 안내
  - 17 01. 수능(일반전형) (정원내)
  - 19 02. 수능(농어촌학생특별전형) (정원외)
  - 22 03. 수능(기회균등특별전형) (정원외)
- 25 VI. 대학수학능력시험 반영방법
- 26 VII. 지원자 유의사항
- 29 VIII. 등록포기 및 환불 안내
- 29 IX. 전형료 및 전형료 환불 안내

※ 본 정시 모집요강은 대학 구조개혁을 위한 학과 개편 및 정원 조정에 따라 변경될 수 있습니다. 최종확정본은 원서접수 이전에 본교 입학안내 홈페이지에서 반드시 확인하시기 바랍니다.

# I. 전형 요약 및 주요 사항(변경 사항)



## 01. 전형 요약

전형	주요 사항
수능(일반전형)	<ul style="list-style-type: none"> <li>• 나군, 다군 모집</li> <li>• 모집인원: 163명 + 수시 미충원 인원</li> <li>• 전형방법(일괄합산): 대학수학능력시험 100%/면접 없음</li> </ul>
수능(농어촌학생특별전형)	<ul style="list-style-type: none"> <li>• 나군, 다군 모집</li> <li>• 모집인원: 수시 미충원 인원</li> <li>• 전형방법(일괄합산): 대학수학능력시험 100%/면접 없음</li> </ul>
수능(기회균등특별전형)	<ul style="list-style-type: none"> <li>• 나군, 다군 모집</li> <li>• 모집인원: 수시 미충원 인원</li> <li>• 전형방법(일괄합산): 대학수학능력시험 100%/면접 없음</li> </ul>

## 02. 주요 변경 사항

구분	변경 사항	
모집단위 통합	<b>변경 전</b> 의생명과학과 바이오공학과 식품생명공학과 시보건의료학부 스포츠의학과	데이터경영학과 의료홍보미디어학과 미술치료학과 상담심리학과
	<b>변경 후</b> 미래융합대학	
모집단위명 변경	<b>변경 전</b> 간호학과 약학과	<b>변경 후</b> 간호대학 약학대학

구분	변경사항							
반영비율 및 모집군 (가산점 포함)	변경 전	모집단위	모집군	수능영역별 반영비율(%)				선택과목 및 가산점
				국어	수학	영어	탐구	
		간호학과	다	(35)	35	30	(35)	<ul style="list-style-type: none"> <li>• 국어: 화법과작문, 언어와매체 중 택 1</li> <li>• 수학: 확률과 통계, 미적분, 기하 중 택 1</li> <li>• 탐구: 사회/과학 구분 없이 택 2</li> <li>• 가산점: 수학(미적분, 기하) 10%</li> </ul>
		의생명과학과	다	(30)	35	(30)	35	<ul style="list-style-type: none"> <li>• 국어: 화법과작문, 언어와매체 중 택 1</li> <li>• 수학: 확률과 통계, 미적분, 기하 중 택 1</li> <li>• 탐구: 과학 8과목 중 택 2</li> <li>• 가산점: 수학(미적분, 기하) 10%</li> </ul>
		바이오공학과	나					
		식품생명공학과	다					
		시보건의료학부	다	35	(35)	30	(35)	<ul style="list-style-type: none"> <li>• 국어: 화법과작문, 언어와매체 중 택 1</li> <li>• 수학: 확률과 통계, 미적분, 기하 중 택 1</li> <li>• 탐구: 사회/과학 구분 없이 택 1</li> </ul>
		스포츠의학과	나	(35)	35	30	(35)	
		데이터경영학과	나	35	(35)	30	(35)	
		의료홍보미디어학과	다					
		미술치료학과	나					
상담심리학과	다							
약학과	나	20	30	20	30	<ul style="list-style-type: none"> <li>• 국어: 화법과작문, 언어와매체 중 택 1</li> <li>• 수학: 미적분, 기하 중 택 1</li> <li>• 탐구: 과학 8과목 중 택 2</li> </ul>		
※ () 표시된 과목은 선택 반영								
↓								
변경 후	모집단위	모집군	수능영역별 반영비율(%)				선택과목 및 가산점	
			국어	수학	영어	탐구		
	간호대학	다	(35)	35	30	(35)	<ul style="list-style-type: none"> <li>• 국어: 화법과 작문, 언어와 매체 중 택 1</li> <li>• 수학: 확률과 통계, 미적분, 기하 중 택 1</li> <li>• 탐구: 사회/과학 구분 없이 택 2</li> <li>• 가산점: 수학(미적분, 기하) 10%</li> </ul>	
	약학대학	나	20	30	20	30	<ul style="list-style-type: none"> <li>• 국어: 화법과 작문, 언어와 매체 중 택 1</li> <li>• 수학: 미적분, 기하 중 택 1</li> <li>• 탐구: 과학 8과목 중 택 2</li> <li>• 가산점: 화학II, 생명과학II 각 5%</li> </ul>	
미래융합대학	다	(35)	35	30	(35)	<ul style="list-style-type: none"> <li>• 국어: 화법과 작문, 언어와 매체 중 택 1</li> <li>• 수학: 확률과 통계, 미적분, 기하 중 택 1</li> <li>• 탐구: 사회/과학 구분 없이 택 1</li> </ul>		
※ () 표시된 과목은 선택 반영								





## II. 모집단위 및 입학정원

모집단위(단과대학)	전공		입학정원
간호대학	간호학과		80
약학대학	약학과		30
미래융합대학	생명과학부	세포·유전자재생의학전공 시스템생명과학전공 바이오식의약학전공	394
	헬스케어융합학부	디지털보건의료전공 스포츠의학전공 경영학전공 미디어커뮤니케이션학전공 심리학전공 SI의료데이터학전공	
합계			504

※ 간호학 학사학위 프로그램 재단법인 한국간호교육평가원 인증 획득(2020년 6월 11일 ~ 2025년 6월 10일)

※ 2023학년도 편제 및 정원조정에 따라 모집단위, 학과 명칭, 모집인원 등은 변경될 수 있으며, 신입학 모집에 합격하여 등록한 학생은 변경된 편제에 따라야 함



## III. 전형별 모집인원

모집단위 (단과대학)	모집인원			모집군
	정원내	정원외		
	수능(일반전형)	수능(농어촌학생특별전형)	수능(기회균등특별전형)	
간호대학	25	수시모집 미충원 인원 이월 선발		다군
약학대학	12			나군
미래융합대학	126			다군
합계	163			

※ 모집단위별로 입학한 학생의 전공 선택은 본교 규정에 따름

※ 모집인원은 2023학년도 수시모집 결과에 따라 변경될 수 있음(수시모집 미충원 인원은 정시모집에서 선발)

## IV. 원서접수 및 전형일정



### 01. 전형일정

구분	일정	비고	
원서접수	2022.12.29.(목) 9:00 ~ 2023.1.2.(월) 18:00	<ul style="list-style-type: none"> <li>인터넷 접수만 실시(<a href="http://www.jinhakapply.com">http://www.jinhakapply.com</a>)</li> </ul>	
서류제출 (해당자에 한함)	2022.12.29.(목) ~ 2023.1.3.(화) 17:00	<ul style="list-style-type: none"> <li>마감일 우체국 소인분까지 인정</li> <li>제출방법: 등기우편</li> <li>제출처: (우)11160 경기도 포천시 해룡로 120, 차 의과학대학교 입학홍보처</li> <li>원서접수 후 '봉투표지'를 출력하여 봉투 겉면에 부착한 후 제출</li> </ul>	
합격자 발표	2023.2.3.(금) 16:00 예정	<ul style="list-style-type: none"> <li>본교 입학안내 홈페이지 공지 (<a href="https://admission.cha.ac.kr">https://admission.cha.ac.kr</a>)</li> <li>개별연락은 하지 않음</li> </ul>	
합격자 등록 (등록금 납부)	2023.2.7.(화) ~ 2.9.(목)	<ul style="list-style-type: none"> <li>등록금은 지정된 기일 이내에 납부해야 함</li> </ul>	
총원 합격	발표	2023.2.10.(금) ~ 2.16.(목) 18:00	<ul style="list-style-type: none"> <li>세부일정, 발표방법 등은 추후 본교 입학안내 홈페이지를 통해 공지(<a href="https://admission.cha.ac.kr">https://admission.cha.ac.kr</a>)</li> <li>등록금은 총원발표 차수별로 지정된 기한 이내에 납부해야 함</li> <li>개별통지의 경우 원서에 기재되어 있는 연락처로 연락하며, 3회까지 연락이 되지 않는 자는 총원대상에서 제외</li> <li>본인의 인적사항(연락처 등)은 입학원서를 기준으로 하며, 기재 내용의 오류 등으로 발생하는 모든 불이익의 책임은 지원자 본인에게 있음</li> </ul>
	등록	2023.2.10.(금) ~ 2.17.(금)	

※ 본교 사정에 따라 위 일정은 변경될 수 있음

※ 본교 입학안내 홈페이지를 활용하여 합격자 발표가 진행되는 경우 지원자가 직접 합격 여부를 확인하여야 하며, 미확인에 따라 발생하는 모든 불이익의 책임은 지원자 본인에게 있음

## IV. 원서접수 및 전형일정



### 02. 입학원서 접수방법(한국형 공통원서접수시스템 적용)

원서접수 사이트 접속	<ul style="list-style-type: none"> <li>원서접수 대행사(진학어플라이: <a href="http://www.jinhakapply.com">http://www.jinhakapply.com</a>) 또는 한국대학교육협의회 접속</li> </ul>
회원가입 및 로그인	<ul style="list-style-type: none"> <li>반드시 지원자 본인 명의로 회원가입을 해야 함(보호자 등 타인의 아이디로 원서접수 불가)</li> </ul>
유의사항 확인 및 동의	<ul style="list-style-type: none"> <li>인터넷 원서접수 유의사항을 반드시 읽고, 접수 관련 동의서 확인 후 진행</li> </ul>
원서 입력 및 사진 첨부	<ul style="list-style-type: none"> <li>인적사항, 연락처, 전형유형, 모집단위 등을 정확히 기입해야 하며, 누락/오기에 대한 책임은 지원자 본인에게 있음</li> <li>사진은 최근 6개월 내 촬영한 증명사진 파일로 업로드</li> </ul>
원서 입력사항 확인	<ul style="list-style-type: none"> <li>전형료 납부 전 반드시 최종 작성 내용을 확인해야 함</li> <li>※ 전형료 납부 후에는 전형유형 및 모집단위 등 기재사항 수정 불가</li> </ul>
전형료 결제	<ul style="list-style-type: none"> <li>무통장 입금, 신용카드 결제, 휴대폰 결제 등을 통하여 전형료 납부</li> <li>※ 전형료 납부 후에는 원서접수 수정 및 취소 불가</li> </ul>
수험번호 확인	<ul style="list-style-type: none"> <li>전형료 결제 후 수험번호가 부여되면 원서접수가 정상적으로 처리된 것임</li> </ul>
서류제출 (해당자에 한함)	<ul style="list-style-type: none"> <li>제출기한: 2022.12.29.(목) ~ 2023.1.3.(화) 17:00</li> <li>제출방법: 등기우편(마감일 우체국 소인 유효)</li> <li>발송용 봉투표지를 대봉투 겉면에 부착하여 발송 (봉투표지는 원서접수 후 사이트에서 출력 가능)</li> <li>제출처: (우)11160 경기도 포천시 해룡로 120, 차 의과학대학교 입학홍보처</li> </ul>

※ 인터넷 원서접수 문의처: 입학홍보처 ☎1899-2010(내선 1번), (주)진학어플라이 ☎1544-7715





## V. 세부 전형별 안내

### 01. 수능(일반전형) (정원내)

#### ① 모집단위 및 모집인원

163명

모집단위(단과대학)	모집인원	모집군
간호대학	25	다군
약학대학	12	나군
미래융합대학	126	다군
합계	163	

※ 모집단위별로 입학한 학생의 전공 선택은 본교 규정에 따름

※ 모집인원은 본교 2023학년도 수시모집 결과에 따라 변경될 수 있음

#### ② 지원자격

2023학년도 대학수학능력시험 응시자로서, 국내·외 고등학교 졸업(예정)자 또는 법령에 의하여 이와 동등 이상의 학력이 있다고 인정된 자

※ 대학수학능력시험 최저학력기준 없음

#### ③ 전형방법

선발방법	선발비율	전형요소별 반영점수(비율)	전형총점	최저점	최고점
		대학수학능력시험			
일괄합산	100%	100점(100%)	100점	0점	100점

#### ④ 선발원칙

- 모집단위별 총점에 의한 석차 순으로 선발
- 2023학년도 대학수학능력시험 모집단위별 반영영역에 응시하지 않은 경우 선발 대상에서 제외

모집단위	대학수학능력시험 반영영역
간호대학	수학, 영어, 국어 또는 탐구(사회/과학 중 2과목)
약학대학	국어, 영어, 수학(미적분/기하), 과탐(2과목)
미래융합대학	수학, 영어, 국어 또는 탐구(사회/과학 중 1과목)

- 미등록 총원 마감일 이후 합격자의 등록포기 등으로 모집인원에 미달이 발생할 경우 본교 『대학입학전형관리위원회』의 결정에 따라 별도의 추가모집을 실시할 수 있음

## V. 세부 전형별 안내



### 5 제출서류

대상자	제출서류	비고	제출방법
고등학교 졸업학력 검정고시 합격자	<ul style="list-style-type: none"> <li>고등학교 졸업학력 검정고시 합격증명서 1부</li> <li>※ 검정고시 자료 온라인 제공 동의자는 제출 불필요</li> </ul>	해당자 필수 서류	등기우편
국외 고등학교 졸업(예정)자	<ul style="list-style-type: none"> <li>졸업(예정)증명서 1부</li> <li>※ '아포스티유 확인' 또는 고등학교 소재국의 한국 대사관에서 '영사 확인'을 득한 후 제출</li> <li>※ 한국어나 영어 이외의 언어로 되어있는 서류는 원본과 함께 공증받은 번역본(한국어 또는 영어)을 제출해야 함</li> <li>※ 성적증명서에 졸업일자가 기재되어 있는 경우 해당 서류로 졸업증명서 대체 가능</li> </ul>		
개명 또는 주민등록번호가 변경된 지원자	<ul style="list-style-type: none"> <li>주민등록표초본 1부</li> </ul>		

※ 서류제출 원칙

- 제출서류는 2022.12.5.(월) 이후 발급된 것에 한하여 인정(국외고 서류 제외)
- 모든 서류는 원본 제출을 원칙으로 하며, 사본 제출 시 반드시 원본대조필(발급기관 또는 본교 입학홍보처에서 확인)을 받은 서류를 제출해야 함

#### 국외 고등학교 최종등록자 추가서류 제출 안내(필수사항)

- 국외 고등학교 졸업(예정)자 중 최종등록자는 아포스티유 또는 해당국의 영사 확인을 받은 졸업증명서의 원본을 제출하여야 함 (원서접수 당시 기재출자 제외)
- 제출방법: 등기우편 또는 방문 제출
- 제출기간: 2023.2.17.(금) (등기우편: 마감일 도착분까지/방문 제출: 마감일 12:00까지)
- 제출처: (우)11160 경기도 포천시 해룡로 120, 차 의과학대학교 입학홍보처

### 6 동점자 처리기준

모집단위	동점자 처리기준
간호대학	<ol style="list-style-type: none"> <li>수학 성적 우수자</li> <li>영어 성적 우수자</li> <li>국어 성적 우수자</li> <li>사회 또는 과학탐구 성적 우수자(2과목 평균)</li> <li>4개 영역 성적 평균 우수자(탐구는 2과목 평균)</li> </ol>
약학대학	<ol style="list-style-type: none"> <li>수학 성적 우수자</li> <li>과학탐구 성적 우수자(2과목 평균)</li> <li>영어 성적 우수자</li> <li>국어 성적 우수자</li> <li>4개 영역 성적 평균 우수자(탐구는 2과목 평균)</li> </ol>
미래융합대학	<ol style="list-style-type: none"> <li>수학 성적 우수자</li> <li>영어 성적 우수자</li> <li>국어 성적 우수자</li> <li>사회 또는 과학탐구 성적 우수자(1과목)</li> <li>4개 영역 성적 평균 우수자(탐구는 2과목 평균)</li> </ol>

※ 활용지표: [VI. 대학수학능력시험 반영방법 - 2. 대학수학능력시험 활용지표]와 동일함

※ [VI. 대학수학능력시험 반영방법 - 1. 대학수학능력시험 활용영역, 영역별 반영비율]의 모집단위별 가산점을 적용한 환산 점수를 동점자 처리기준에 적용함

※ 대학수학능력시험 영역 중 응시하지 않은 영역의 경우 '0점'으로 처리함

※ 동점자 처리기준 적용 후에도 동점자 발생 시 본교 『대학입학전형관리위원회』의 결정에 따라 합격자를 선발함

## 02. 수능(농어촌학생특별전형) (정원외)

### ① 모집단위 및 모집인원

모집단위(단과대학)	모집인원 *수시모집 미충원 인원	모집군
간호대학	-	다군
약학대학	-	나군
미래융합대학	-	다군
합계	-	

※ 모집단위별로 입학한 학생의 전공 선택은 본교 규정에 따름

※ 모집단위 및 인원은 본교 2023학년도 수시모집 결과에 따라 변경될 수 있음

### ② 지원자격

국내 고등학교 졸업(예정)자로서 원서접수 마감일 현재 다음 각 호 중 하나에 해당하는 자

**[지원자격 1]** 중학교 입학일부터 고등학교 졸업일까지 농어촌 소재지의 중·고등학교 전 교육과정을 연속하여 이수하고, 해당기간 동안 본인 및 부모 모두 농어촌 소재지에 거주한 자

**[지원자격 2]** 초등학교 입학일부터 고등학교 졸업일까지 농어촌 소재지의 초·중·고등학교 전 교육과정을 연속하여 이수하고, 해당기간 동안 본인이 농어촌 소재지에 거주한 자

※ '농어촌 소재지'란 「지방자치법」 제3조에 따른 읍·면 지역 및 「도시·벽지 교육진흥법 시행규칙」 제2조에 따른 도서·벽지 지역을 의미함

※ 방송통신고등학교, 특수목적고등학교(과학고, 외국어고, 예술고, 체육고 등), 마이스터고등학교, 평생교육법 제31조에 따른 학교형태의 평생교육시설, 비인가 대안학교 등의 졸업(예정)자 지원 불가

※ 지원자격은 연속된 연수만을 인정함

※ 대학수학능력시험 최저학력기준 없음

### ③ 전형방법

선발방법	선발비율	전형요소별 반영점수(비율)	전형총점	최저점	최고점
		대학수학능력시험			
일괄합산	100%	100점(100%)	100점	0점	100점

### ④ 선발원칙

- 모집단위별 총점에 의한 석차 순으로 선발
- 2023학년도 대학수학능력시험 모집단위별 반영영역에 응시하지 않은 경우 선발 대상에서 제외

모집단위	대학수학능력시험 반영영역
간호대학	수학, 영어, 국어 또는 탐구(사회/과학 중 2과목)
약학대학	국어, 영어, 수학(미적분/기하), 과탐(2과목)
미래융합대학	수학, 영어, 국어 또는 탐구(사회/과학 중 1과목)

- 미등록 총원 마감일 이후 합격자의 등록포기 등으로 모집인원에 미달이 발생할 경우 본교 「대학입학전형관리위원회」의 결정에 따라 별도의 추가모집을 실시할 수 있음



# V. 세부 전형별 안내



## 5 제출서류

대상자	제출서류	비고	제출방법							
[지원자격 1] 중·고등학교 전 교육과정 이수	<ul style="list-style-type: none"> <li>• 농어촌학생 확인서 1부(본교 소정양식)</li> <li>• 고등학교 학교생활기록부 1부*</li> <li>• 중학교 학교생활기록부 1부*</li> <li>• 가족관계증명서 1부(본인 기준)</li> <li>• 부·모·본인의 주민등록표초본 각 1부(부, 모, 본인 기준, 주소 변동사항 포함)</li> </ul>	해당자 필수 서류	등기우편							
	<p style="text-align: center;"><b>[지원자격 특이사항 추가 제출서류]</b></p> <table border="1"> <thead> <tr> <th>구분</th> <th>제출서류</th> </tr> </thead> <tbody> <tr> <td>부모 이혼</td> <td>부 또는 모의 혼인관계증명서(친부·친모의 이혼일이 기재되어있어야 함), 기본증명서(지원자 기준)</td> </tr> <tr> <td>부(모) 또는 부모 사망</td> <td>사망한 부(모)의 기본증명서(또는 제적등본), 생존한 부(모)의 혼인관계증명서</td> </tr> <tr> <td>입양</td> <td>입양관계증명서</td> </tr> <tr> <td>양자</td> <td>친양자입양관계증명서</td> </tr> </tbody> </table>			구분	제출서류	부모 이혼	부 또는 모의 혼인관계증명서(친부·친모의 이혼일이 기재되어있어야 함), 기본증명서(지원자 기준)	부(모) 또는 부모 사망	사망한 부(모)의 기본증명서(또는 제적등본), 생존한 부(모)의 혼인관계증명서	입양
구분	제출서류									
부모 이혼	부 또는 모의 혼인관계증명서(친부·친모의 이혼일이 기재되어있어야 함), 기본증명서(지원자 기준)									
부(모) 또는 부모 사망	사망한 부(모)의 기본증명서(또는 제적등본), 생존한 부(모)의 혼인관계증명서									
입양	입양관계증명서									
양자	친양자입양관계증명서									
[지원자격 2] 초·중·고등학교 전 교육과정 이수	<ul style="list-style-type: none"> <li>• 농어촌학생 확인서 1부(본교 소정양식)</li> <li>• 고등학교 학교생활기록부 1부*</li> <li>• 중학교 학교생활기록부 1부*</li> <li>• 초등학교 학교생활기록부 1부*</li> <li>• 본인의 주민등록표초본 1부(본인 기준, 주소 변동사항 포함)</li> </ul>									
개명 또는 주민등록번호가 변경된 지원자	<ul style="list-style-type: none"> <li>• 주민등록표초본 1부</li> </ul>									

※ 서류제출 원칙

- 제출서류는 2022.12.5.(월) 이후 발급된 것에 한하여 인정
- \*\* 표시된 학교생활기록부는 학적사항이 기재되어 있는 첫 페이지 1장과 원본 직인을 확인할 수 있는 페이지 1장만 제출(총 2장 제출)
- 모든 서류는 원본 제출을 원칙으로 하며, 사본 제출 시 반드시 원본대조필(발급기관 또는 본교 입학홍보처에서 확인)을 받은 서류를 제출해야 함

### 농어촌학생 최종등록자 추가서류 제출 안내(필수사항)

- 농어촌학생 최종등록자는 고등학교 졸업 시까지 농어촌 지역에 거주해야 하며, 아래의 서류를 추가 제출하여야 함 (미제출 시 합격이 취소됨. 원서접수일 기준 기졸업자는 제외)
- 대상 및 제출서류
  - ① 공통: 고등학교 학교생활기록부(학적사항이 기재된 첫 페이지와 원본 직인을 확인할 수 있는 마지막 페이지 1장, 총 2장 제출) 1부
  - ② [지원자격 1] 중학교/고등학교의 전 교육과정 이수: 학생, 부, 모의 주민등록표초본 각 1부(주소변동사항 포함)
  - ③ [지원자격 2] 초등학교/중학교/고등학교 전 교육과정 이수: 학생의 주민등록표초본 1부(주소변동사항 포함)
- 증명서 발급 기준일: 고등학교 졸업일 이후 발급분에 한하여 인정
- 제출방법: 등기우편 또는 방문 제출
- 제출기간: 2023.2.17.(금) (등기우편: 마감일 도착분까지/방문 제출: 마감일 12:00까지)
- 제출처: (우)11160 경기도 포천시 해룡로 120, 차 의과학대학교 입학홍보처

## ⑥ 농어촌학생 지원자 유의사항

- 농어촌 지역(읍 또는 면)의 의미: 군지역과 시지역 중 읍·면 지역을 의미
- 고등학교(중학교, 초등학교) 재학 중 행정구역 개편 등으로 읍 또는 면에서 동으로 변경된 경우에도 지원 가능함. 단, 초등학교 또는 중학교 재학 중 행정구역 개편 등으로 읍 또는 면에서 동으로 변경된 지역에 계속 거주하면서 상급학교(중학교, 고등학교)로 진학하거나, 진학한 상급학교(중학교, 고등학교)가 입학 전 이미 동으로 변경된 지역에 소재한 경우에는 지원자격을 인정하지 않음
- 도서·벽지의 의미: 도서·벽지 교육진흥법 시행규칙 제2조에 해당하는 지역을 의미
- 본인 및 부·모 모두가 농어촌 지역(또는 도서·벽지 지역)에서 거주함의 의미: 국내 중학교 입학부터 고등학교 졸업까지 지원자 및 부·모가 농어촌 지역(또는 도서·벽지 지역)에서 거주함을 의미(단, 부모가 이혼한 경우, 이혼 시점부터 졸업까지 부모 중 1인과 함께 농어촌 지역(또는 도서·벽지 지역)에서 거주한 경우도 인정함. 지원자와 부모의 거주지가 모두 다른 경우 친권자를 기준으로 함)
- 2개 이상의 학교에서 재학한 경우 해당 학교 모두가 반드시 읍·면(또는 도서·벽지 지역)에 소재해야 하되, 동일한 지역이 아니어도 무방함
- 주소지 기준: 주민등록표초본에 명시된 주소지를 기준으로 함(외국인의 경우, 외국인등록사실증명서의 주소지를 기준으로 함)
- 부모의 기준: 가족관계증명서에 명시된 '부'와 '모'를 기준으로 함
- 합격자의 지원자격 검증을 위해 기타 추가서류를 요청할 수 있음(사실 확인결과에 따라, 허위 사실이 적발될 경우 불합격 또는 합격 취소됨)

## ⑦ 동점자 처리기준

모집단위	동점자 처리기준
간호대학	1) 수학 성적 우수자 2) 영어 성적 우수자 3) 국어 성적 우수자 4) 사회 또는 과학탐구 성적 우수자(2과목 평균) 5) 4개 영역 성적 평균 우수자(탐구는 2과목 평균)
약학대학	1) 수학 성적 우수자 2) 과학탐구 성적 우수자(2과목 평균) 3) 영어 성적 우수자 4) 국어 성적 우수자 5) 4개 영역 성적 평균 우수자(탐구는 2과목 평균)
미래융합대학	1) 수학 성적 우수자 2) 영어 성적 우수자 3) 국어 성적 우수자 4) 사회 또는 과학탐구 성적 우수자(1과목) 5) 4개 영역 성적 평균 우수자(탐구는 2과목 평균)

※ 활용지표: [VI. 대학수학능력시험 반영방법 - 2. 대학수학능력시험 활용지표]와 동일함

※ [VI. 대학수학능력시험 반영방법 - 1. 대학수학능력시험 활용영역, 영역별 반영비율]의 모집단위별 가산점을 적용한 환산점수를 동점자 처리기준에 적용함

※ 대학수학능력시험 영역 중 응시하지 않은 영역의 경우 '0점'으로 처리함

※ 동점자 처리기준 적용 후에도 동점자 발생 시 본교 『대학입학전형관리위원회』의 결정에 따라 합격자를 선발함

# V. 세부 전형별 안내



## 03. 수능(기회균등특별전형) (정원외)

### 1 모집단위 및 모집인원

모집단위(단과대학)	모집인원 *수시모집 미충원 인원	모집군
간호대학	-	다군
약학대학	-	나군
미래융합대학	-	다군
합계	-	

※ 모집단위별로 입학한 학생의 전공 선택은 본교 규정에 따름

※ 모집단위 및 인원은 본교 2023학년도 수시모집 결과에 따라 변경될 수 있음

### 2 지원자격

국내·외 고등학교 졸업(예정)자 또는 법령에 의하여 이와 동등 이상의 학력이 있다고 인정된 자로서 원서접수 마감일 현재 다음 각 호 중 하나에 해당하는 자

1. 「국민기초생활 보장법」 제2조 제1호 수급권자 또는 제2호에 따른 수급자
2. 「국민기초생활 보장법」 제2조 제10호에 따른 차상위계층 가구의 학생
3. 「한부모가족지원법」 제5조 및 제5조2에 따른 지원대상자 가구의 학생

※ 대학수학능력시험 최저학력기준 없음

### 3 전형방법

선발방법	선발비율	전형요소별 반영점수(비율)	전형총점	최저점	최고점
		대학수학능력시험			
일괄합산	100%	100점(100%)	100점	0점	100점

### 4 선발원칙

- 모집단위별 총점에 의한 석차 순으로 선발
- 2023학년도 대학수학능력시험 모집단위별 반영영역에 응시하지 않은 경우 선발 대상에서 제외

모집단위	대학수학능력시험 반영영역
간호대학	수학, 영어, 국어 또는 탐구(사회/과학 중 2과목)
약학대학	국어, 영어, 수학(미적분/기하), 과탐(2과목)
미래융합대학	수학, 영어, 국어 또는 탐구(사회/과학 중 1과목)

- 미등록 총원 마감일 이후 합격자의 등록포기 등으로 모집인원에 미달이 발생할 경우 본교 『대학입학전형관리위원회』의 결정에 따라 별도의 추가모집을 실시할 수 있음

## ⑤ 제출서류

대상자	제출서류	비고	제출방법	
고등학교 졸업학력 검정고시 합격자	<ul style="list-style-type: none"> <li>고등학교 졸업학력 검정고시 합격증명서 1부</li> <li>※ 검정고시 자료 온라인 제공 동의자는 제출 불필요</li> </ul>	해당자 필수 서류	등기우편	
국의 고등학교 졸업(예정)자	<ul style="list-style-type: none"> <li>졸업(예정)증명서 1부</li> <li>※ '아포스티유 확인' 또는 고등학교 소재국의 한국 대사관에서 '영사 확인'을 득한 후 제출</li> <li>※ 한국어나 영어 이외의 언어로 되어있는 서류는 원본과 함께 공증받은 번역본(한국어 또는 영어)을 제출해야 함</li> <li>※ 성적증명서에 졸업일자가 기재되어 있는 경우 해당 서류로 졸업증명서 대체 가능</li> </ul>			
기초생활 수급(권)자	국민기초생활보장수급자증명서 1부 <ul style="list-style-type: none"> <li>지원자 기준으로 발급</li> <li>지원자 본인이 수급(권)자일 경우에만 자격 인정</li> </ul>			
차상위계층 가구의 학생	차상위계층확인서 1부			<ul style="list-style-type: none"> <li>해당서류 중 1부 제출</li> <li>차상위계층 대상자가 지원자 본인이 아닌 경우 : 부모는 모 기준의 가족관계증명서와 주민등록표등본 각 1부 제출</li> <li>※ 학생이 속한 세대의 구성원 중 한명이 해당 대상자인 경우, 주민등록표등본 상 지원자와 차상위계층 대상자가 함께 거주하고 있는 경우에만 자격 인정</li> </ul>
	차상위본인부담감경대상자증명서 1부			
	자활근로자 확인서 1부			
	장애수당 대상자 확인서 1부			
	장애인연금 대상자 확인서 1부			
한부모가족 지원대상자 가구의 학생	한부모가족증명서 1부 <ul style="list-style-type: none"> <li>지원자 기준으로 발급</li> </ul>			
개명 또는 주민등록번호가 변경된 지원자	주민등록표초본 1부			

※ 서류제출 원칙

- 제출서류는 2022.12.5.(월) 이후 발급된 것에 한하여 인정(국외고 서류 제외)
- 모든 서류는 원본 제출을 원칙으로 하며, 사본 제출 시 반드시 원본대조필(발급기관 또는 본교 입학홍보처에서 확인)을 받은 서류를 제출해야 함

### 국의 고등학교 최종 등록자 추가서류 제출 안내(필수사항)

- 국의 고등학교 졸업(예정)자 중 최종등록자는 아포스티유 또는 해당국의 영사 확인을 받은 졸업증명서의 원본을 제출하여야 함 (원서접수 당시 기재출자 제외)
- 제출방법: 등기우편 또는 방문 제출
- 제출기간: 2023.2.17.(금) (등기우편: 마감일 도착분까지/방문 제출: 마감일 12:00까지)
- 제출처: (우)11160 경기도 포천시 해룡로 120, 차 의과학대학교 입학홍보처

# V. 세부 전형별 안내



## ⑥ 동점자 처리기준

모집단위	동점자 처리기준
간호대학	1) 수학 성적 우수자 2) 영어 성적 우수자 3) 국어 성적 우수자 4) 사회 또는 과학탐구 성적 우수자(2과목 평균) 5) 4개 영역 성적 평균 우수자(탐구는 2과목 평균)
약학대학	1) 수학 성적 우수자 2) 과학탐구 성적 우수자(2과목 평균) 3) 영어 성적 우수자 4) 국어 성적 우수자 5) 4개 영역 성적 평균 우수자(탐구는 2과목 평균)
미래융합대학	1) 수학 성적 우수자 2) 영어 성적 우수자 3) 국어 성적 우수자 4) 사회 또는 과학탐구 성적 우수자(1과목) 5) 4개 영역 성적 평균 우수자(탐구는 2과목 평균)

※ 활용지표: [VI. 대학수학능력시험 반영방법 - 2. 대학수학능력시험 활용지표]와 동일함

※ [VI. 대학수학능력시험 반영방법 - 1. 대학수학능력시험 활용영역, 영역별 반영비율]의 모집단위별 가산점을 적용한 환산 점수를 동점자 처리기준에 적용함

※ 대학수학능력시험 영역 중 응시하지 않은 영역의 경우 '0점'으로 처리함

※ 동점자 처리기준 적용 후에도 동점자 발생 시 본교 『대학입학전형관리위원회』의 결정에 따라 합격자를 선발함







## VI. 대학수학능력시험 반영방법

모집단위별 대학수학능력시험 반영영역에 해당하는 모든 영역에 응시하여야 하며, 미응시한 영역이 있는 경우 불합격 처리하고, 지원자는 이에 동의한 것으로 간주함

### ① 대학수학능력시험 활용영역, 영역별 반영비율

모집단위	대학수학능력시험 영역별 반영비율(100%)					선택과목 및 가산점
	국어	수학	영어	탐구	제2외국어/한문	
간호대학	(35)	35	30	(35)		<ul style="list-style-type: none"> <li>국어: 화법과작문, 언어와매체 중 택 1</li> <li>수학: 확률과 통계, 미적분, 기하 중 택 1</li> <li>탐구: 사회/과학 구분 없이 택 2</li> <li>가산점: 수학(미적분, 기하) 10%</li> </ul>
약학대학	20	30	20	30	반영하지 않음	<ul style="list-style-type: none"> <li>국어: 화법과작문, 언어와매체 중 택 1</li> <li>수학: 미적분, 기하 중 택 1</li> <li>탐구: 과학 8과목 중 택 2</li> <li>가산점: 화학II, 생명과학II 각 5%</li> </ul>
미래융합대학	(35)	35	30	(35)		<ul style="list-style-type: none"> <li>국어: 화법과작문, 언어와매체 중 택 1</li> <li>수학: 확률과 통계, 미적분, 기하 중 택 1</li> <li>탐구: 사회/과학 구분 없이 택 1</li> </ul>

- ※ ( ) 표시된 과목은 선택 반영
- ※ 영어: 등급별 환산점수 반영
- ※ 한국사는 성적 반영이 되지 않으나, 필수 응시하여야 함

### ② 대학수학능력시험 활용지표

반영지표	영역	국어/수학	탐구	영어
	간호대학, 미래융합대학	백분위		등급별 환산점수
약학대학	표준점수	변환표준점수	등급별 환산점수	

- ※ 약학대학 탐구영역은 대학수학능력시험 성적표 상의 백분위를 활용한 본교 자체 산출 '변환표준점수'를 적용함 (대학수학능력시험 성적 개별통지일 이후 본교 입학안내 홈페이지에 공지 예정)

### ③ 영어 등급별 환산점수

등급	1등급	2등급	3등급	4등급	5등급	6등급	7등급	8등급	9등급
환산점수	100	96	89	77	60	40	23	11	0

### ④ 대학수학능력시험 성적 산출방법

- 전 모집단위(약학대학 제외)

산출방법
$\Sigma(\text{반영영역별 취득 백분위 점수} \times \text{영역별 반영비율})$

- ※ 영어: 등급별 환산점수 반영
- ※ 탐구: 2과목 반영 시, 백분위 평균 반영

- 약학대학

산출방법
$\Sigma[(\text{영역별 취득 표준점수} / \text{영역별 표준점수 최고점}) \times \text{영역별 반영총점}]$

- ※ 영역별 반영총점: 국어(20), 수학(30), 영어(20), 탐구(30)
- ※ 영어: 등급별 환산점수 반영
- ※ 탐구: 백분위 활용 자체변환표준점수(2과목 평균점수) 반영

# Ⅶ. 지원자 유의사항



## 01. 대학입학전형기본사항 유의사항

- ① 지원 횟수**
  - 정시모집에서 군별 모집을 실시하는 대학(교육대학 포함, 산업대학·전문대학은 제외)에 지원하는 경우 군별로 1회씩만 지원할 수 있음
  
- ② 복수지원 허용범위**
  - 정시모집 대학(교육대학 포함, 산업대학·전문대학 제외)에 있어서는 모집기간 군이 다른 대학 간 또는 동일 대학 내 복수지원 가능
  
- ③ 복수지원 금지사항**
  - 수시모집 대학(산업대학, 교육대학, 전문대학 포함)의 합격자(최초합격자 및 총원합격자)는 ‘정시모집 및 추가모집’에 지원할 수 없음(수시모집에 등록한 사실 여부와 관계없이 지원할 수 없음)
  - 정시모집 지원 시 모집기간 군이 같은 대학(교육대학 포함) 간 또는 동일 대학 내 모집기간 군이 같은 모집단위(일반전형과 특별전형 포함) 간 복수지원 금지. 단, 산업대학·전문대학은 모집기간 군의 제한 없음
  - 전문(산업)대학 수시모집 합격자는 다른 모집시기에 실시하는 대학·산업대학·교육대학 및 전문대학의 모집에 지원할 수 없으며, 대학·교육대학 및 산업(전문)대학의 수시모집에 합격한 자도 전문(산업)대학이 실시하는 다른 모집시기에 지원할 수 없음
  - 정시모집에 합격하고 등록(최초등록 및 미등록 총원과정 중의 추가등록을 포함)한 자는 ‘추가모집’에 지원할 수 없으나, 정시모집 미등록 총원 등록 마감일 16시까지 정시모집 등록을 포기한 자에 한해서만 추가모집 지원 가능함(산업대학·전문대학의 정시모집 합격자는 등록을 포기하지 않아도 추가모집 지원 가능)
  - ‘대학(산업대학, 교육대학, 전문대학 포함)’과 ‘특별법에 의해 설치된 대학·각종학교’ 간에는 복수지원 금지 및 이중등록 금지 원칙을 적용하지 않음
    - ※ 특별법에 의해 설치된 대학: 육·해·공군사관학교, 국군간호사관학교, 경찰대학, 광주과학기술원, 대구경북과학기술원, 울산과학기술원, 한국과학기술원, 한국예술종합학교, 한국전통문화대학교, 한국폴리텍대학, 한국방송통신대학교 등
  - 대학별 입학전형이 종료된 후, 복수지원 위반 사실이 전산자료 검색을 통해 확인될 경우 입학을 무효로 함
  
- ④ 합격자 등록 및 이중등록 금지사항**
  - 모집시기별로 지원하여 입학할 학기가 같은 2개 이상의 대학(산업대학·교육대학·전문대학 포함)에 합격한 자는 1개의 대학에만 등록(등록 확인 예치금 납부 포함)해야 함
  - 정시모집에서 최초합격 및 총원합격에 의해 복수의 대학에 합격한 자는 정시모집 등록기간 내에 1개 대학에만 등록하여야 함
  - 정시모집에서 합격한 대학에 이미 등록을 한 자가 다른 대학의 정시모집에 총원합격하여 그 대학에 등록하고자 할 경우에는 먼저 등록한 대학을 포기한 후, 총원합격한 대학에 등록하는 것을 원칙으로 함
  - 합격자는 정해진 등록기간에 반드시 등록(등록금 납부)을 하여야 하며, 기간 내 등록을 하지 않은 경우 등록을 포기한 것으로 간주함
  
- ⑤ 위반자 조치사항**
  - 원서접수 기간 중 군별 지원 가능 횟수를 초과한 사실이 전산자료 검색을 통하여 확인된 경우 전산상의 원서접수가 입력된 시간을 기준으로 취소됨
  - 대학별 입학전형이 종료된 후, 전산자료 검색을 통하여 복수지원 및 이중등록 등의 <①~④항>을 위반한 사실이 확인될 경우 입학 전·후를 막론하고 대학의 합격 또는 입학을 취소함

## 02. 대학별 유의사항

### ① 부정행위자의 처리

- 대입지원에서 부정한 방법으로 지원하거나 이에 협조하여 공정한 학생선발 업무를 방해한 경우, 입학 취소 및 별도의 처벌을 받을 수 있음
- 입학전형에서 각종 부정행위자는 불합격 처리하며 주요사항 누락, 서류 위조 및 허위 사실 등 부정한 방법으로 합격 또는 입학한 사실이 확인될 경우 입학 전·후를 막론하고 대학의 합격 또는 입학을 취소함
- 입학 허가된 학생으로서 학력사항 혹은 입학관련 서류의 기재사항이 위·변조 또는 허위로 밝혀져 입학이 취소되는 경우, 해당자가 납부한 등록금은 반환하지 않음. 단, 등록금을 납부한 학기가 종료되지 않은 경우에는 「대학 등록금에 관한 규칙」[별표]의 반환기준에 준하여 반환함
- 본교 및 타대학에 부정한 방법으로 지원한 자는 입학 취소 후 3년 동안 본교에 지원할 수 없음

### ② 대학입학 전형자료 온라인 제공 동의

- 본교에 지원하는 모든 수험생은 대학수학능력시험 성적 자료의 온라인 제공에 동의한 것으로 간주함
- 본교에 지원하는 수험생은 고등학교 졸업 학력 검정고시 자료의 온라인 제공 동의 여부를 선택할 수 있으며, 미동의할 경우 해당 자료를 입학원서와 함께 서류 제출 기한 내에 제출하여야 함(미제출 시 전형 대상에서 제외될 수 있음)

### ③ 합격자 발표

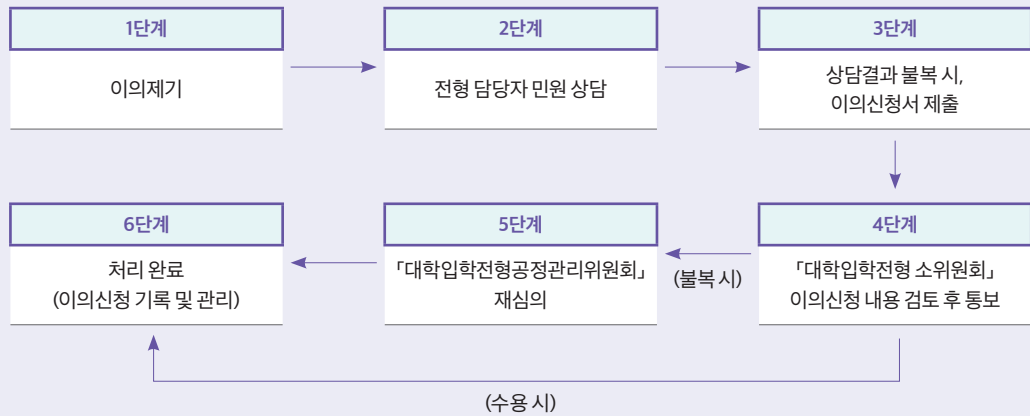
- 정시모집에 합격한 자는 반드시 하나의 대학에만 등록해야 하며, 이를 위반했을 경우 합격 또는 입학을 취소함
- 합격 여부는 개별통지하지 않으므로 지원자가 본교 입학안내 홈페이지를 통해 확인해야 하며, 미확인에 따른 불이익의 책임은 합격자에게 있음
- 정시모집 미등록 총원발표는 지정 기간에 본교 입학안내 홈페이지 또는 유선을 이용한 개별발표로 진행함에 따라 유의하여야 하며, 총원 기간 전 입학안내 홈페이지를 통해 세부일정 및 발표방법 등을 공지 예정임. 이에, 해당 내용 미확인에 따른 불이익은 지원자 본인의 책임이므로 반드시 확인할 것을 권장함
- 총원 대상이 되는 예비합격자에게 유선을 이용하여 개별발표를 진행할 수 있으며, 대학의 노력에도 불구하고 연락처 오기재 및 3회 통화연결 실패 등의 사유로 총원합격 통지가 불가할 경우, 불합격 처리될 수 있으며, 추후 어떠한 사유로도 이의를 제기할 수 없음
- 동점자가 발생할 경우, 본교에서 정한 동점자 처리기준에 의거해 모집인원 내로 선발함. 동점자 처리기준에 해당하는 대학수학능력시험 영역에 응시하지 않은 경우 불이익이 발생할 수 있으며, 이는 지원자 본인의 책임이므로 지원 전 해당 내용을 확인할 것을 권장함
- 합격통지서 및 등록금 고지서는 본교 입학안내 홈페이지를 통해 출력하며, 합격자는 정해진 기간 내에 반드시 등록을 하여야 함
- 전액장학생으로 등록금 혹은 잔여등록금 고지서의 납부 금액이 '0원'일지라도 반드시 은행에서 등록을 해야 함(해당 은행에 '0원' 등록 신청)
- 해당 모집단위의 지원자 수가 모집인원에 미달되더라도, 본교의 『대학입학전형관리위원회』에서 지원자의 학업능력이 대학수학능력에 현저하게 부족한 것으로 판단하는 경우에는 입학을 허가하지 않을 수 있음

## Ⅶ. 지원자 유의사항



### ④ 이의신청 및 처리절차 안내

- 지원자는 대학의 입학전형이 진행되는 과정에서 대학의 귀책사유 등에 따라 구체적인 증거가 있는 경우 대학의 결정에 이의를 제기할 수 있음
- 이의신청 절차의 진행 과정은 아래와 같음



- 기타 자세한 사항은 본교 입학안내 홈페이지 내 공지사항 '2023학년도 신입학 모집 이의신청 절차 안내'에서 확인 가능함

### ⑤ 기타 유의사항

- 지원자는 정시모집 요강 전체 및 본교 입학안내 홈페이지에 게시되는 안내사항 등을 반드시 숙지하여야 하며, 미숙지로 인한 모든 불이익의 책임은 지원자 본인에게 있음
- 입학전형 자료 및 제출서류는 일체 공개 및 반환하지 않으며, 모든 지원자는 이에 동의한 것으로 간주함
- 신입생은 학칙에 규정된 사항을 제외하고 입학 후 1년간 휴학할 수 없음
- 국가고시 지원에 결격사유가 있는지 등의 여부는 본인이 확인하여야 하며, 국가고시에 응시하지 못하게 되는 경우 그 결과는 본인이 책임져야 함
- 본 요강에 명시되지 않은 사항은 본교 『대학입학전형관리위원회』가 정하는 바에 따름



## Ⅷ. 등록포기 및 환불 안내

- 수시 및 정시모집 합격자가 충원합격자 발표 기간 중 다른 대학의 충원합격 통보를 받은 경우, 차순위 수험생의 합격 기회 박탈 등 선의의 피해자 발생을 사전에 방지하기 위하여 합격자는 등록을 원하지 않는 대학에 등록포기 의사를 즉시 전달하여야 함
- 합격자가 등록을 마친 후 등록(등록 확인 예치금 납부자 포함)을 포기하고자 할 경우, 반드시 정해진 기간 내에 본교 입학홍보처로 환불 신청을 해야 함
- 등록포기 및 환불 신청을 한 경우, 이를 다시 취소할 수 없으니 신중히 신청해야 함
- 등록포기 및 환불처리 절차: 본교 입학안내 홈페이지 공지사항 참조(추후 공지)
- 본교 입학일 이후에는 등록포기를 할 수 없으며, 등록금을 납부한 학기가 종료되지 않은 경우에는 「대학 등록금에 관한 규칙」 제6조 제2항에 따라 반환함
- 문의처: 입학홍보처 031) 850-9021~6, 9048, 9058~9



## Ⅸ. 전형료 및 전형료 환불 안내

### ① 전형료

(전형료 결제 후  
수험번호가 부여되어야  
원서접수가 완료된 것임)

모집구분	전형유형	전형료	수수료	합계
정시	수능(일반전형)	35,000원	5,000원	40,000원
	수능(농어촌학생특별전형)	35,000원	5,000원	40,000원
	수능(기회균등특별전형)	면제(35,000원)	5,000원	5,000원

### ② 전형료 전액 환불

- 원서접수 완료 후에는 접수된 원서의 취소 및 변경이 불가하며, 전형료를 환불받을 수 없음

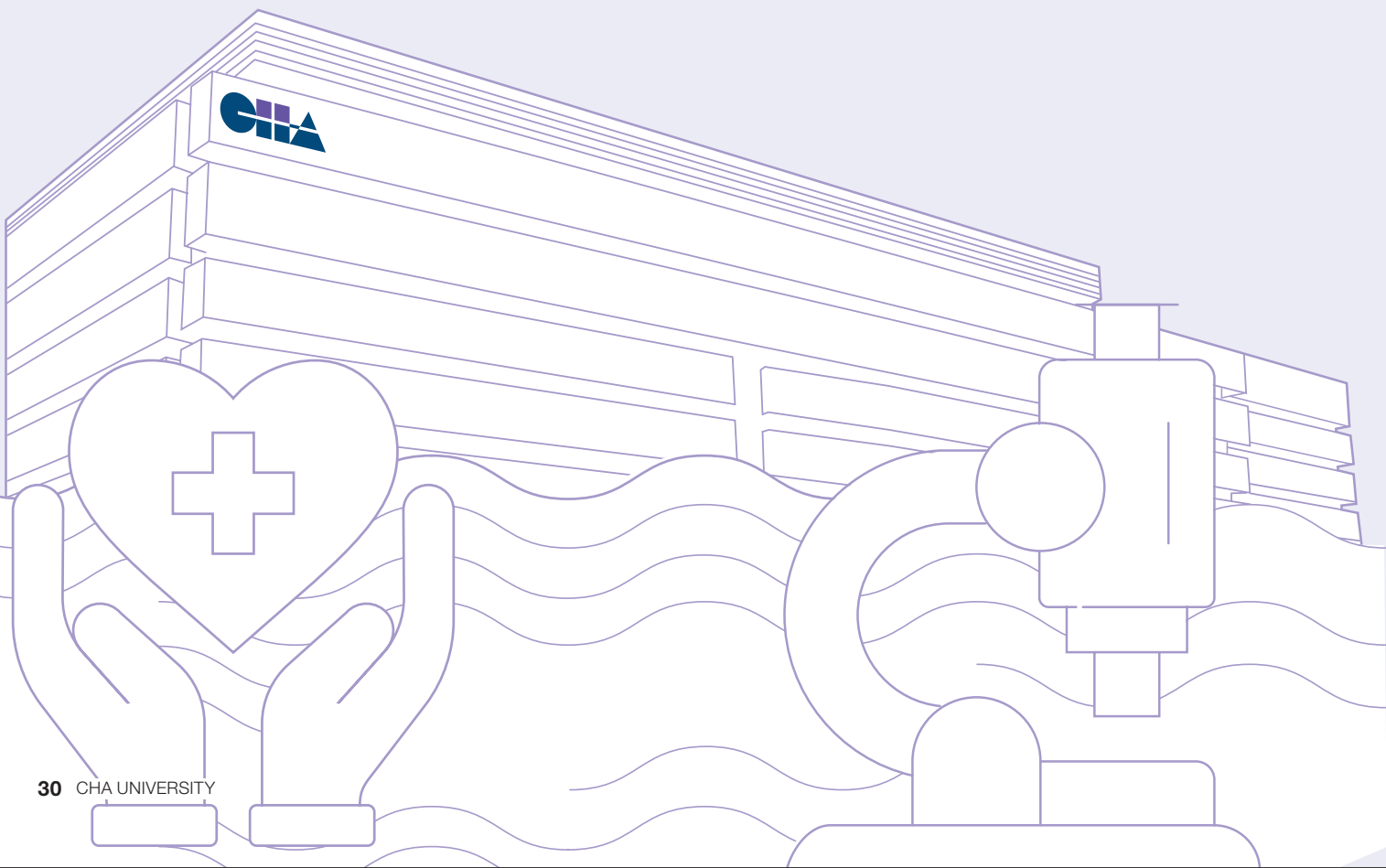


## IX. 전형료 및 전형료 환불 안내



### ③ 전형료 비례 환불

- 「고등교육법」 제34조의4 제5항 및 「고등교육법 시행령」 제42조의3에 따라 입학전형 관련 수입·지출에 잔액이 발생할 경우, 2023.4.30.(일)까지 입학전형에 응시한 사람이 납부한 전형료에 비례하여 반환 예정임
- 입학전형료 반환 방법은 원서접수 시 아래 방법 중 하나를 선택하여야 함
  - 1) 반환대상자가 인터넷 원서접수 시 입력한 금융기관의 환불계좌로 이체
  - 2) 본교 직접 방문(반환 방법은 추후 공지)
- 반환 방법 중 반환대상자가 금융기관의 환불계좌로 이체하는 방법을 선택한 경우에는 반환할 금액에서 금융기관의 전산망을 이용하는 데 드는 비용을 차감한 후 반환함. 단, 금융기관의 전산망을 이용하는 데 드는 비용이 반환할 금액 이상이면 반환하지 않음
- 원서접수 시 작성하는 '전형료 환불계좌'는 전형료 환불 대상자에 대한 환불을 위해 작성하는 것으로 본인 또는 보호자의 계좌(입출금이 자유로운 계좌)의 정보를 입력해야 함. 입력 오류로 인해 발생하는 불이익의 책임은 지원자 본인에게 있음
- 원서접수 마감 후에는 접수를 취소할 수 없으며, 전형료를 환불받을 수 없음. 다만, 입학전형에 응시한 사람이 착오로 과납한 경우, 대학의 귀책사유로 입학전형에 응시하지 못한 경우, 천재지변으로 인하여 입학전형에 응시하지 못한 경우, 질병 또는 사고 등으로 의료기관에 입원하거나 본인의 사망으로 입학 전형에 응시하지 못한 경우(해당사항을 증명할 수 있는 경우만 해당), 단계적으로 실시하는 입학전형에 응시하였으나 최종 단계 전에 불합격한 경우 등 「고등교육법 시행령」 제42조의3 제2항에 따른 사유가 발생한 경우에는 전형료의 일부 혹은 전액을 환불받을 수 있음





# 양식. 농어촌학생 확인서

농어촌학생 확인서				
전형명		모집단위		
수험번호		휴대전화 (연락 가능한 전화번호)		
성명		자택전화		
졸업(예정)고등학교		고등학교 전화번호		
<b>■ 지원자격</b>				
구 분 (해당사항에 V할 것)	세부 내용			
( )	초등학교·중학교·고등학교 전 교육과정 이수(본인)			
( )	중학교·고등학교 전 교육과정 이수(본인, 부, 모)			
<b>■ 재학 사항</b>				
	학교명	학교 주소	재학 기간	농어촌학교 여부 (O/X)
초 등 학 교		도(시)    시/군    읍·면	년 월 일 ~ 년 월 일	
		도(시)    시/군    읍·면	년 월 일 ~ 년 월 일	
		도(시)    시/군    읍·면	년 월 일 ~ 년 월 일	
중 학 교		도(시)    시/군    읍·면	년 월 일 ~ 년 월 일	
		도(시)    시/군    읍·면	년 월 일 ~ 년 월 일	
		도(시)    시/군    읍·면	년 월 일 ~ 년 월 일	
고 등 학 교		도(시)    시/군    읍·면	년 월 일 ~ 년 월 일	
		도(시)    시/군    읍·면	년 월 일 ~ 년 월 일	
		도(시)    시/군    읍·면	년 월 일 ~ 년 월 일	
<p>※ 초등학교는 '초등학교·중학교·고등학교 전 교육과정 이수'에 해당하는 학생만 작성하시고, (초)중·고등학교에 재학한 순서대로 기재하시기 바랍니다.</p>				
<p>위 학생은 귀 대학의 농어촌학생 대상자임을 확인합니다.</p> <p style="text-align: center;">2022년    월    일</p> <p style="text-align: center;">_____고등학교장 (직인)</p>				
차 의과학대학교 총장 귀하				



**차 의과학대학교**  
CHA UNIVERSITY

**차 의과학대학교 입학홍보처**

**홈페이지** [admission.cha.ac.kr](http://admission.cha.ac.kr)

**주소** 경기도 포천시 해룡로 120, 차 의과학대학교 입학홍보처

**전화** 1899-2010(내선 1번)