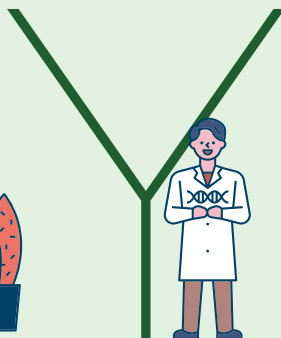
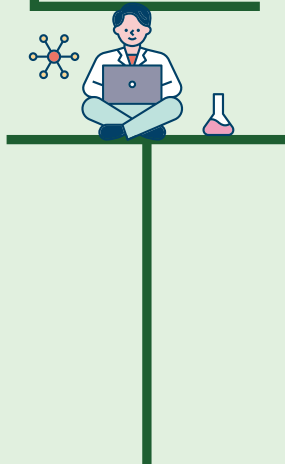
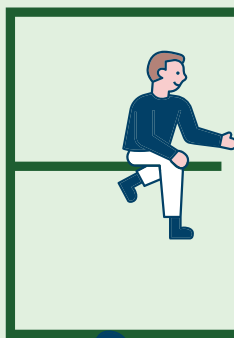
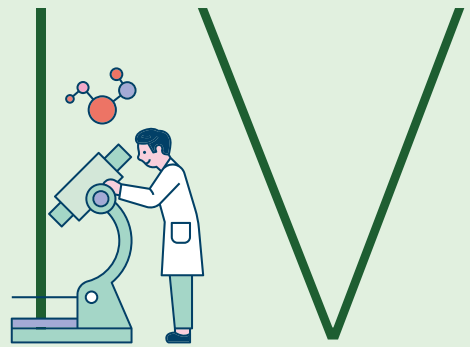
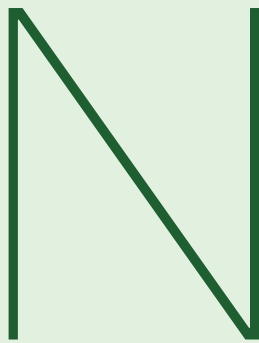
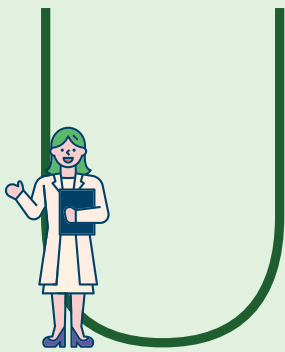
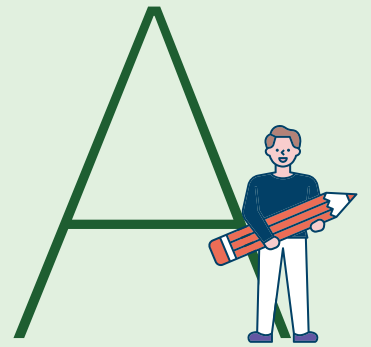
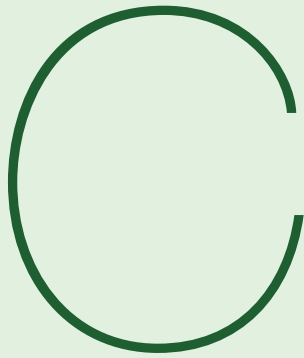


# 2023 차 의과학대학교 편입학 모집요강



# 첨단 의술과 미래형 교육을 통한 글로벌 의학기술의 실현

건강하고 풍요로운 삶을 선도하는 차병원과  
미래 첨단 의학을 견인하는 차 의과학대학교가  
함께 만드는 글로벌 의료기술의 혁신,  
차병원·바이오그룹은 의료 네트워크를 통해  
의술과 교육이 하나 되어  
첨단 의술과 교육을 실현하며,  
4차 산업혁명 시대에 부응하는  
글로벌 의학기술의 미래 인재를 양성합니다.

## CHA네트워크

### 세계적인 의술과 인술을 갖춘 의료 인재 양성

- 차병원, 연구소, 기업 등이 연결된 교육환경을 갖추어 이론과 실무, 인성과 실력을 겸비한 글로벌 인재 양성
- 국내 최고의 의과학융합 특성화대학
- 줄기세포, 인간유전체 및 난임생식 연구 분야 세계적 수준의 원천기술 확보
- 차병원 통합줄기세포 및 생식의학 클러스터 형성

### 최초, 최고의 탁월한 성과

- 세계 최초 유리화난자동결 보존법 개발, 난자은행 설립
- 총 70여 종의 인간배아줄기세포 확립
- 세계 최초 미성숙 난자의 체외배양 임신 성공
- 국내 최초 복강경 수술 도입
- LA 할리우드 차병원 인수, 해외 역진출 1호
- 美 최대 생식의학회 '차광렬 줄기세포상' 제정





전 세계

의료기관

7 개국

86 개

임직원

14,000 명

의료진

1,800 명

**대한민국 대표  
글로벌 헬스케어 선도  
차병원·바이오그룹**

차병원·바이오그룹은 전 세계 7개국에 86곳의 의료기관과 1,800명의 의료진을 보유, 대한민국을 대표하는 글로벌 헬스케어 그룹입니다. 차병원은 강남, 분당, 일산, 구미, 서울역, 대구, 미국 LA, 싱가포르 등에 위치해 있고 호주에도 난임센터를 구축해 글로벌 헬스케어를 선도하고 있습니다.

**국내 최대 규모  
미래형 바이오 연구원  
차바이오컴플렉스**

국내 최대 규모의 미래형 연구단지 차바이오컴플렉스는 국내 유일 산학연병 융합 연구소입니다. 의학전문대학원, 의과학연구소, 휴식공간, 강당을 겸용하는 극장, 컨벤션 센터, 3D 영상 미디어관, 피트니스센터, 첨단 도서관을 갖추고 있으며, 차병원의 일상이 곳곳에 스며든 글로벌 헬스케어의 미래를 선도하는 국내의 대표적인 바이오 연구원입니다.

## 2023학년도 편입학 모집요강

- 04 학부(과) 안내
- 04 간호학과
- 05 의생명과학과
- 06 바이오공학과
- 07 식품생명공학과
- 08 AI보건의료학부
- 09 스포츠의학과
- 10 데이터경영학과
- 11 의료홍보미디어학과
- 12 미술치료학과
- 13 상담심리학과
- 14 I. 모집단위 및 모집인원
- 14 II. 전형일정
- 15 III. 원서접수
- 16 IV. 지원자격
- 18 V. 전형방법
- 18 VI. 선발방법
- 19 VII. 제출서류
- 21 VIII. 등록포기 및 환불안내
- 21 IX. 전형료
- 22 X. 미등록 충원 안내
- 22 XI. 유의사항
- 23 양식\_자기소개서 및 학업계획서

※ 본 편입학 모집요강은 코로나바이러스감염증-19(COVID-19) 등 감염병 확산 등에 따라 변경될 수 있습니다.

# 간호학과

Dept. of Nursing

☎ 031-850-9331 🌐 nursing.cha.ac.kr

글로벌 시대에  
부합하는  
세계를 선도할  
간호리더 양성

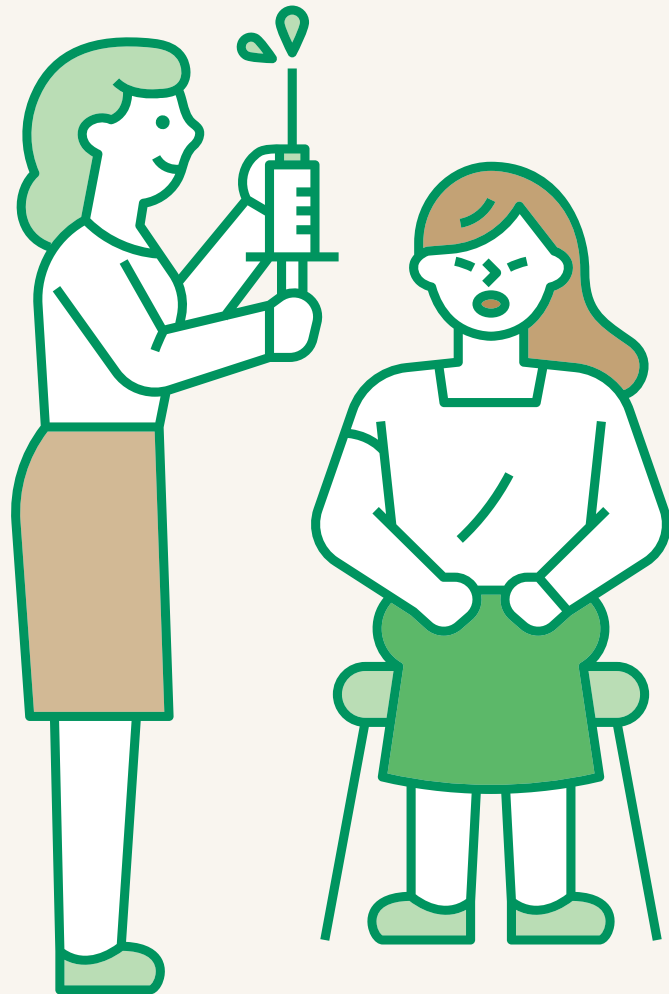


Curriculum

- 개교 이래 21년 연속 간호사 국가고시 100% 합격
- 기독교적 이웃사랑(Christianity), 인간 존중(Humanism), 연구와 탐구(Academia)의 설립정신을 근간으로 글로벌 시대에 부합하는 한국간호를 선도할 간호리더 양성
- 임상간호사, 연구자, 국제 리더로서 역할을 수행하기 위한 교육과정 운영
- 3주간호교육 인증평가 5년 인증 획득(2020. 6. 11 ~ 2025. 6. 10)
- 미국 LA CHA 병원 연수 프로그램 진행 및 각종 글로벌 프로그램 운영을 통한 글로벌 핵심 간호 인재 양성

## 취업 및 진로

- 간호사, 보건교사
- 보건직 공무원
- 간호교육자, 연구자
- 간호학-바이오 생명공학 융합 분야  
(임상시험 연구간호사, 제약회사, 의료기기, 바이오기업 등)



간호교육 인증평가 인증 획득  
(2020~2025)

# BEST

국가고시 합격률(21년 연속)

# 100%

# 의생명과학과

Dept. of Biomedical Science

☎ 031-850-9392 🌐 [bm.cha.ac.kr](http://bm.cha.ac.kr)

기초 임상 중개 연구를  
이끌어 갈 차세대  
전문연구인력 양성



Curriculum

- 생명현상의 원리를 이해할 수 있는 기초 의과학자와 이를 임상 의학에 접목시킬 수 있는 중개 연구자를 양성
- 글로벌 시대에 걸맞은 국내외 생명과학과 기초의학 분야의 패러다임을 모두 섭렵할 수 있는 능력을 갖춘 인재로 성장 가능

## 취업 및 진로

**기업** 차그룹 산하 기업 및 병원, 대기업, 제약회사, 바이오벤처, 화장품회사 등의 연구원

**국공립연구소 및 정부기관** 한국과학기술연구원, 생명공학연구원, 화학연구원, 식품의약품안전처, 국립보건원, 국립암센터, 원자력의학원, 국립과학수사연구원, 국립수과과학검역원, 농업생명공학원, 중앙정부(과학기술정보통신부, 보건복지부, 산업통상자원부 등) 및 산하기관 등의 연구원

**대학** Harvard, MIT, 서울대 등 국내외 우수 대학에서 석박사급 연구원 및 박사 후 연구원, 대학교수

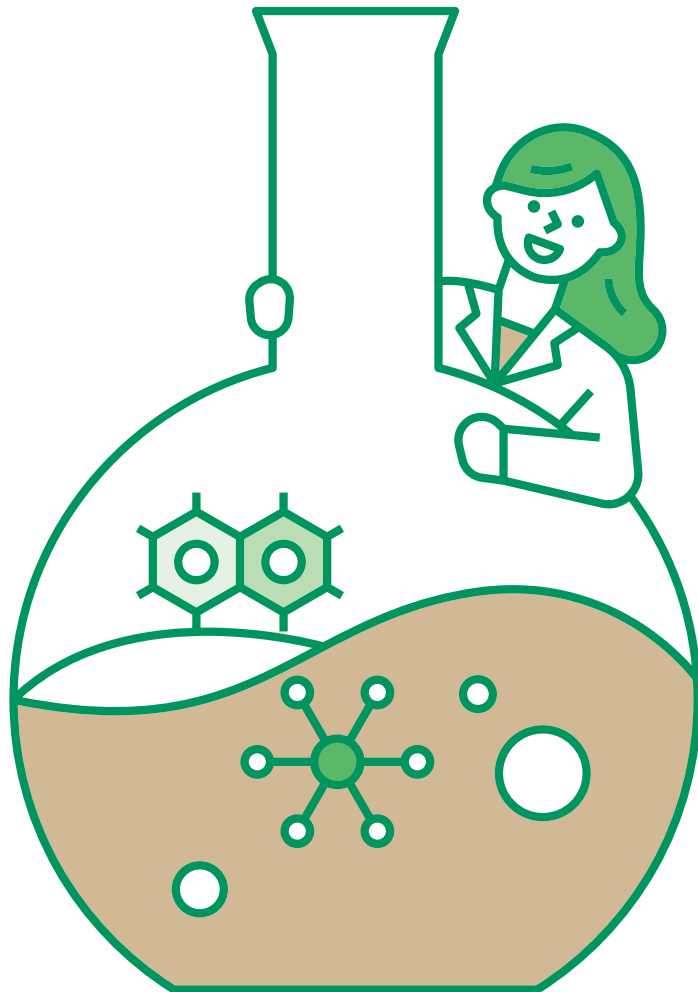
불임 및 생식의학 분야에서  
세계적 권위의 최우수 논문상 6회 수상

# TOP

총 31종의 인간배아줄기세포 확립

# 31

종



# 바이오공학과

Dept. of Biotechnology

☎ 031-850-9325 🌐 bio.cha.ac.kr

미래 바이오 시대  
요구에 부응하는  
창의적 인재 양성



Curriculum

- 바이오입국 실현이라는 국가·사회적 요구에 따라 미래 바이오 리더의 발굴 및 특화 교육 프로그램을 개발하고 이에 맞는 인재 양성을 위해 대학에서 전략적으로 설립한 특성화 학과
- 바이오공학과에서는 인간의 생명 및 삶의 질과 관련된 중요한 산업 분야인 바이오의약품 및 제약, 의료기기, 기능성소재, 화장품소재, 바이오·나노화학 분야의 기초와 응용 학문과 더불어 생물정보, 빅데이터, 바이오 프로세스 및 인허가와 같은 미래 바이오 시대 요구에 부응하는 전공 영역의 창의적 전문 인재 배출을 위한 교육을 제공

## 취득 가능 자격증

생물공학기사, 바이오의약품 제조기사, 화학분석기사, 변리사, IDAT(국가공인지식생산능력시험)

## 취업 및 진로

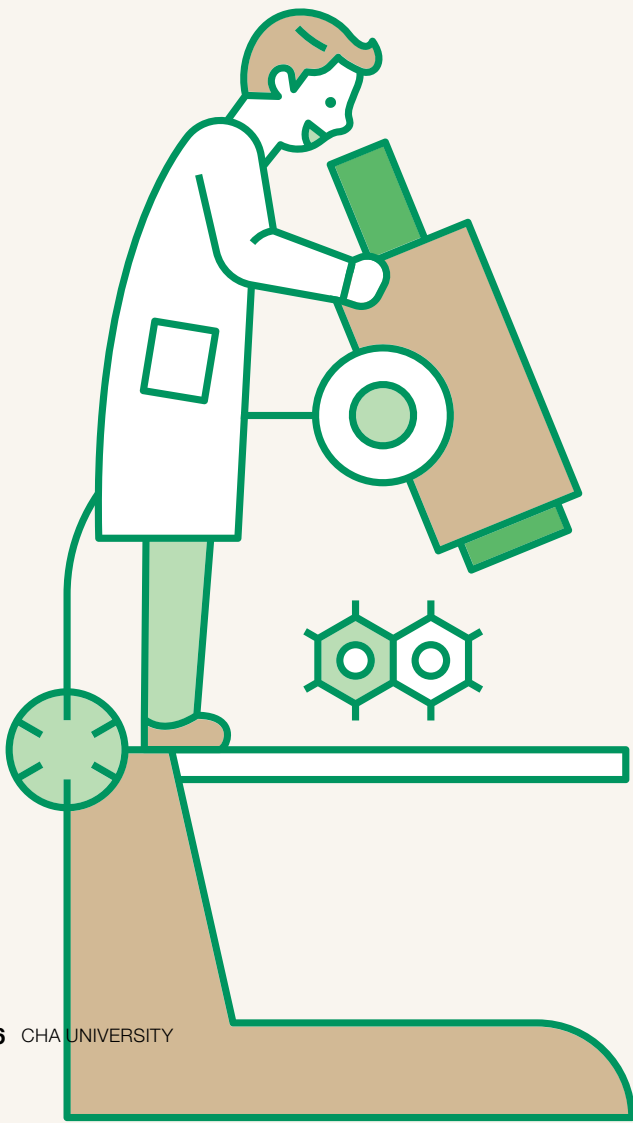
**대학 및 연구소** 국내외 대학원 및 의학전문대학원 진학, 국공립 정부출연연구소

**바이오 기업** 바이오소재 분야 기업 및 연구기관(제약회사, 바이오의약품, 화장품소재 기업)

**특허 분야** 지식재산권 및 바이오경영 분야(변리사 및 특허법률사무소, 관련 기업)

**바이오 환경 분야** 바이오·환경 분야 기업 및 공공기관(한국환경산업기술원, 에코바이오 및 환경 분야 기업)

**융합 분야** BT/IT 융합 분야 기관 및 기업, 바이오 경영/마케팅 분야



## 바이오공학과 특징점

바이오입국 실현을 위한 대학 특성화 학과
판교 CHA Bio Complex 연계 현장중심 교육
국내외 바이오 기업 현장 교육 및 선행 취업

# 식품생명공학과

Dept. of Food Science and  
Biotechnology

☎ 031-850-9342 🌐 fsb.cha.ac.kr

- 식품생명공학은 식품의 생산, 저장, 가공, 유통, 안전, 소비 및 인체의 건강 및 생명현상에 관련된 응용과학 분야를 학습
- 식품 전반에 관한 학술적인 이론과 그 응용기술을 기반으로 생명공학기술을 접목시켜 연구·교육함으로써 식품생명공학 분야의 우수한 전문인 양성이 목적

인간의 생명과  
건강을 지키는  
우수한 전문인 양성



Curriculum



식품생명공학과 졸업생 창업,  
연 매출 2억 원 달성 화제

졸업생 창업,  
연 매출 **2** 억 원

Global 수준의 식품생명공학 전문가 양성

## Professional

# AI보건의료학부

School of AI Healthcare

☎ 031-850-8940 / 8942  
 🌐 aihealthcare.cha.ac.kr

인공지능의  
 이해와 활용을 기반한  
 보건·복지 분야  
 핵심 인재 육성



Curriculum

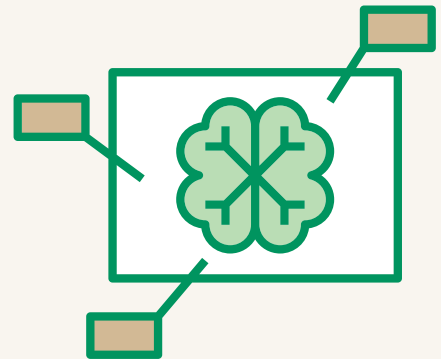
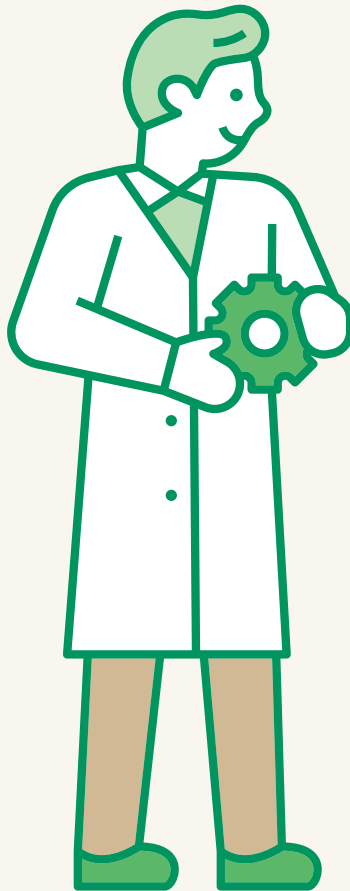
- 보건, 의료, 복지가 중시되는 현대사회에서 보건관련 행정 및 산업, 사회복지서비스 부분의 핵심 전문인력 양성
- 보건·복지 분야에서 AI(인공지능) 등 4차 산업혁명과 디지털 사회 변화를 적극적으로 융합하는 미래 보건의료복지 분야를 준비하는 첨단학부

### 취득 가능 자격증

**국가자격증** 사회복지사 1,2급, 국제의료관광코디네이터, 정보처리 관련 자격증, 의료기기 RA (Regulatory Affairs) 자격증(인증인허가 국가자격증)  
**민간자격증** 제약 Regulatory Affairs 전문가(인증인허가 전문자격증), 병원 행정사, 사회조사분석사 등

### 취업 및 진로

**보건의료 공공기관** 공무원 및 정부기관, 보건의료 관련 공단, 국민건강보험공단, 한국보건산업진흥원, 건강보험심사평가원, 한국보건복지인력개발원, 건강증진개발원, 의료기관평가인증원 등  
**의료기관/차그룹** 국내외 병원, 차그룹 계열사  
**보건의료기업** 제약·의료기기 기업, 임상시험회사(CRO), 바이오벤처  
**보건의료단체** 한국보건의료연구원, 한국제약바이오협회, 한국의료기기산업협회, 한국신약개발연구조합, 대한병원협회 등  
**사회복지 관련 기관** 사회복지기관, 사회복지전담공무원, NGO, 병원의료사회 사업팀, 정신건강증진센터 및 정신보건기관, 기업 사회공헌팀



보건·복지 3대 전문가 양성

취업률 약 **70%** 이상

2021년 보건복지행정학과와 보건의료산업학과 통합

3개의 전공 중 개인의 선택에 따라 단일 전공 또는 두 개 이상의 다중전공 가능



# 스포츠의학과

Dept. of Sports Medicine

☎ 031-850-8941 🌐 sports.cha.ac.kr

국민건강 100세 시대를  
이끌어갈 스포츠의학  
전문인력 양성



Curriculum

- 평균수명 100세 시대를 살아가고 있는 현대인의 건강과 체력 증진, 각종 질병 치료 및 건강관리 등 변화하는 환경에 대처하는 방안을 마련할 수 있는 스포츠의학 전문인력 양성
- 스포츠의학 영역 확대와 과학적 근거 자료 중요성이 강조됨에 따른 학술 이론 및 응용방법 연구 등 관련 분야 전문 연구인력 양성

## 취득 가능 자격증

ACSM(CPT, HFS, CES, CET),  
KATA, NSCA, CPR&AED,  
스포츠의학 국제공인자격증,  
건강운동관리사, 응급처치원,  
인명구조원, 스포츠마사지치료사,  
재활마사지치료사, 테이핑치료사,  
운동치료사, 선수트레이너,  
퍼스널트레이너, 재활트레이너,  
운동 처방사, 수중운동지도자,  
필라테스지도자, 실버건강관리사,  
생활스포츠지도자 등

## 취업 및 진로

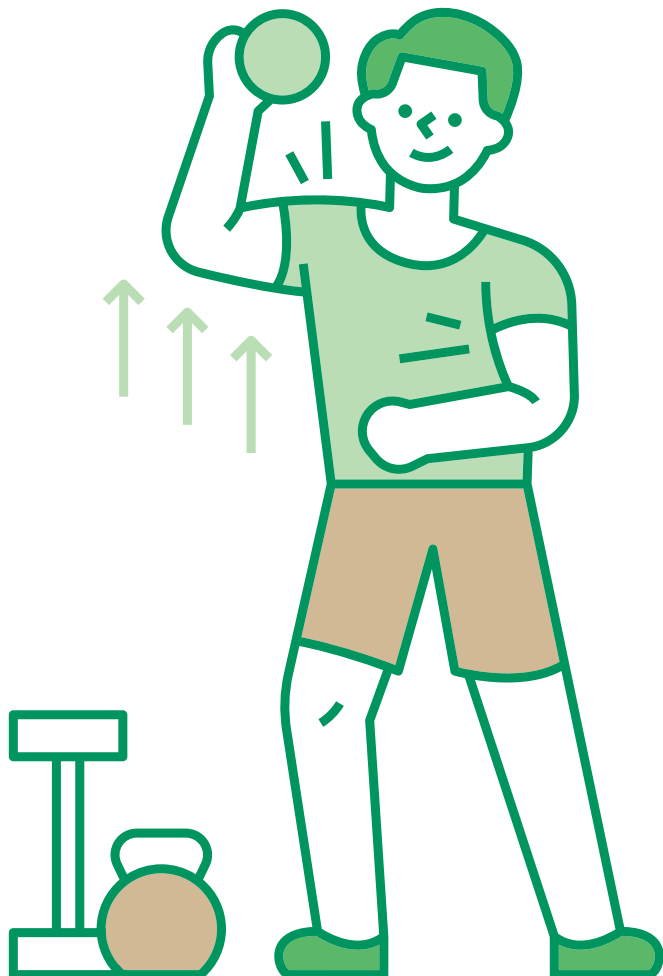
병원 등 의료기관, 국가공공기관  
및 보건소, 각종 운동시설,  
아마추어 및 프로구단, 건강센터  
및 재활센터, 연구소, 대학원(본교  
스포츠의학대학원) 및 해외교류  
대학원, 협회 및 건강관리 관련 기업체,  
학과 교류 외국기관

차병원 그룹의 38개 글로벌 네트워크

# CHA

## 38 개 글로벌 네트워크

학생들에게 다양하고 효용성 높은  
실무교육 제공



# 데이터경영학과

Dept. of Business Administration  
and Data Science

☎ 031-850-8944 🌐 biz.cha.ac.kr

글로벌 융복합 역량을  
갖춘 과학적 경영분석  
인재 육성



Curriculum

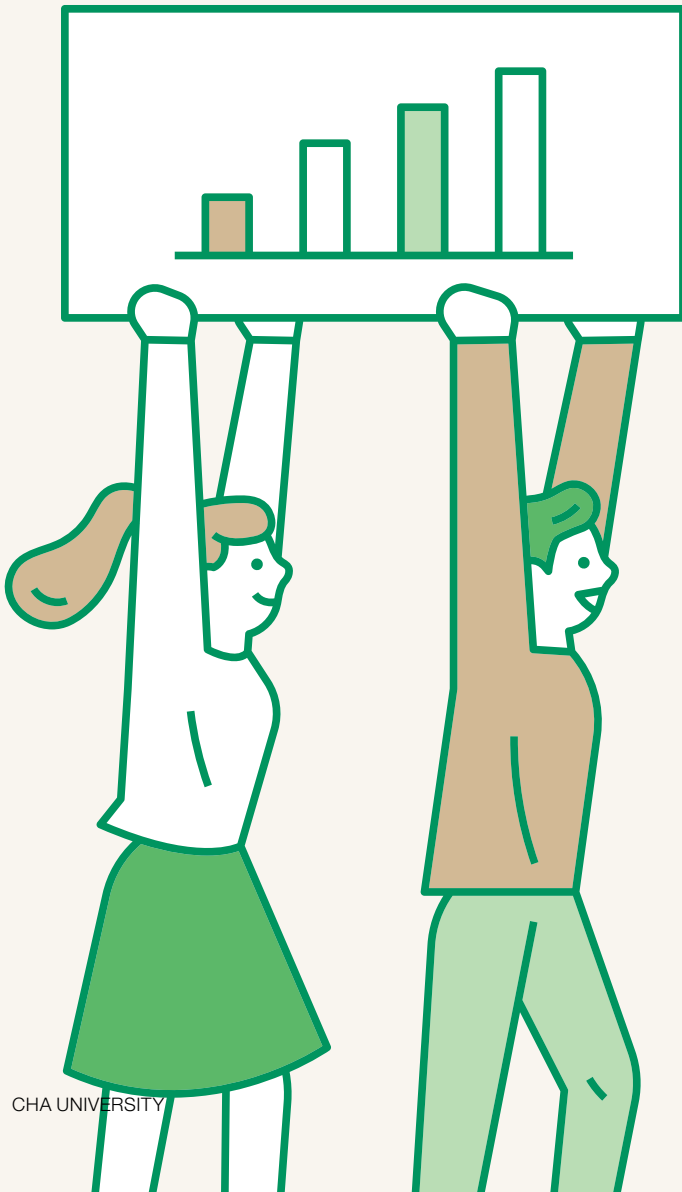
- 4차 산업혁명 시대를 주도하는 최고 수준의 Business Analytics(경영분석) 교과 운영, 컴퓨터를 활용하여 기업의 데이터를 전략적으로 분석 및 관리
- 데이터로부터 창의적이고 통찰력 있는 전략을 만들어내는 과학적 경영분석 인재 배출을 목표로 '경영학 기반의 데이터 분석 역량' 강조

## 취득 가능 자격증

데이터분석 자격증, 마케팅, 인사조직, 회계재무 및 생산운영 분야의 자격증(공인회계사, 세무사, 공인노무사, 경영지도사, CFA, 금융투자분석사, CS Leaders 등), ERP 관련 자격증 취득

## 취업 및 진로

데이터 관리 및 분석이 필요한 기업의 신사업 및 혁신 분야, 경영 컨설팅을 전문으로 하는 기업 혹은 데이터 분석을 전공으로 하는 대학원으로 진출하여 데이터 분석 능력을 겸비한 경영 분야 전문직으로 진출



1:1 전담 지도교수 체제 하에 세계 산업 및 지역(국가) 연구 프로그램 운용

**1:1** 전담 지도교수 체제

# 의료홍보미디어학과

Dept. of Health & Strategic Communication

☎ 031-850-8945 🌐 comm.cha.ac.kr

언론정보, 광고PR, 영상콘텐츠, 실감미디어(XR), 헬스케어 커뮤니케이션 분야의 심층적인 이론과 기획, 제작, 실무응용 능력을 겸비한 커뮤니케이션 전문가 양성



Curriculum

- 미디어커뮤니케이션과 의과학 전공을 융합한 커뮤니케이션 전문가 양성
- 미디어커뮤니케이션 이론 및 광고PR, 가상·증강현실(VR·AR) 디지털 영상 콘텐츠 제작 기본지식 습득
- 의과학 분야 9개 학과 부전공과 해부생리학, 의학용어 등 의과학 기초 교과목 필수 이수
- 언론정보, 광고PR, 영상콘텐츠 심화 전공학습과 의과학 지식이 융합된 실무형 교육 이수
- 매 학기 차병원, 언론사, 광고홍보회사, 영상 프로덕션 연계 장/단기 전공 인턴교육

## 취득 가능 자격증

사회조사분석사, 국제의료관광코디네이터, 검색광고마케터 자격증, GTQ 포토샵 일러스트 자격증, 컴퓨터그래픽스 운용기능사, 컴퓨터활용능력

## 취업 및 진로

**언론 정보** 방송국/종편/케이블 매체, 의학전문미디어, 일간신문사, 전문지&잡지사, 온라인 신문사, 출판회사  
**광고 PR** 광고PR회사, 기업 홍보실, 정부 소통담당, 마케팅부서, 위기관리 부서, 이벤트대행사, 병원/제약회사 홍보 마케팅실, NGO

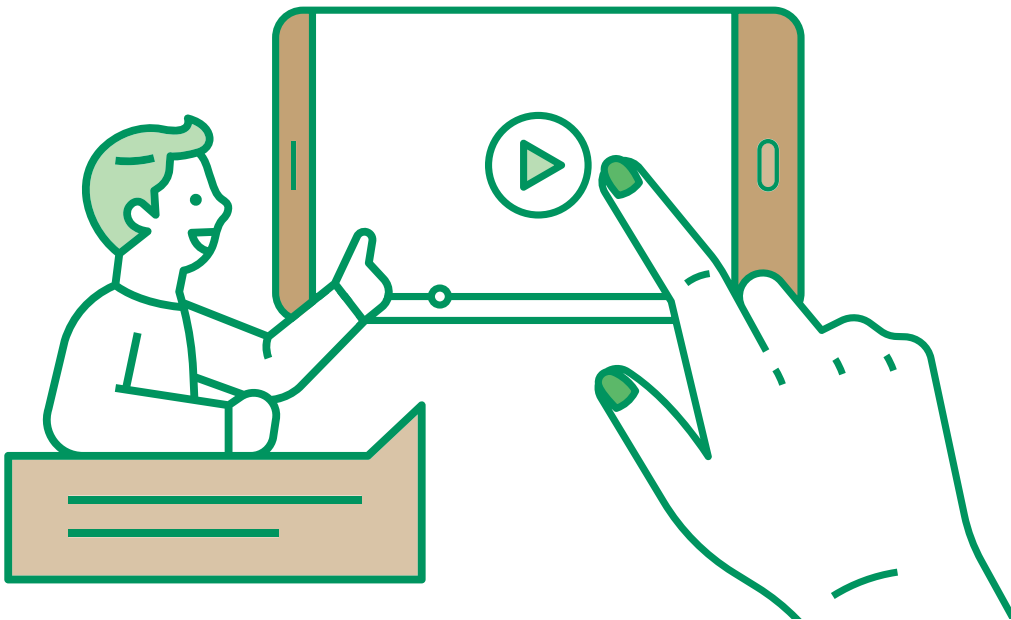
**영상 콘텐츠** 영상제작, 독립프로덕션 PD, 온라인 방송국, 영화 제작사, 광고 PR 분야, 크리에이티브 실무자, 엔터테인먼트 회사, 게임회사

## 실감미디어(XR)

광고·PR, 뉴스, 헬스케어, 게임, 문화, 산업, 관광, 교육 기관

**헬스케어 미디어산업** 보건의료 정부기관, 병원, 바이오 관련 벤처회사, 헬스케어 및 실버산업기관, 헬스미디어 담당 부서

**학문 및 연구** 미디어커뮤니케이션, 광고 PR, 디지털영상대학원



미국 미주리대학교에서 15주간 글로벌 소통 및 실무 연수 교육

USA

전 학년 인턴십 필수 이수 (2022년 12월 기준)

117개 기관

482명 인턴십 수료

# 미술치료학과

Dept. of Art Therapy

☎ 031-850-8943 🌐 at.cha.ac.kr

글로벌 리더의 역량과  
인성을 갖춘 미술치료  
전문인력 양성



Curriculum

- 미술치료는 심리치료 이론을 기초로 하여 미술활동을 통한 자아표현, 승화, 통찰에 의해 개인의 갈등을 조정하고 심리문제를 해결하여 자아성장을 촉진시키는 미술과 심리치료가 융합된 학문
- 정신건강에 대한 다양한 시대적 요구와 흐름에 맞추어 글로벌 리더의 역량과 인성을 갖춘 전문인력 양성을 위해 대학에서 전략적으로 설립한 특성화 학과

## 취득 가능 자격증

미술심리상담사  
1/2급(총장명의 민간자격),  
미술심리재활자격(보건복지부  
인증자격), 청소년상담사  
3급(국가공인자격)

## 취업 및 진로

**미술심리교육** 미술심리교육기관,  
미술놀이교구개발기관  
**미술치료** 미술치료센터, 아동발달센터,  
청소년센터, 복지관, 의료기관  
**미술심리재활** 아동발달센터,  
종합사회복지관, 대안학교, 특수학교,  
의료기관  
**학문 및 연구분야** 미술심리교육,  
미술치료, 미술심리재활



# BENEFIT

졸업 후 본교 대학원 진학 시 다양한 혜택  
(학점교류, 조기졸업, 매 학기 25% 장학금 지급)

재학 중 미술치료대학원  
석박사과정과 연계하여 경험을 쌓아  
키우고 비전을 세울 수 있다.



# 상담심리학과

Dept. of Counseling  
Psychology

☎ 031-850-8939 🌐 cp.cha.ac.kr

개인과 사회의 성장을  
이끄는 전문상담인 양성



Curriculum

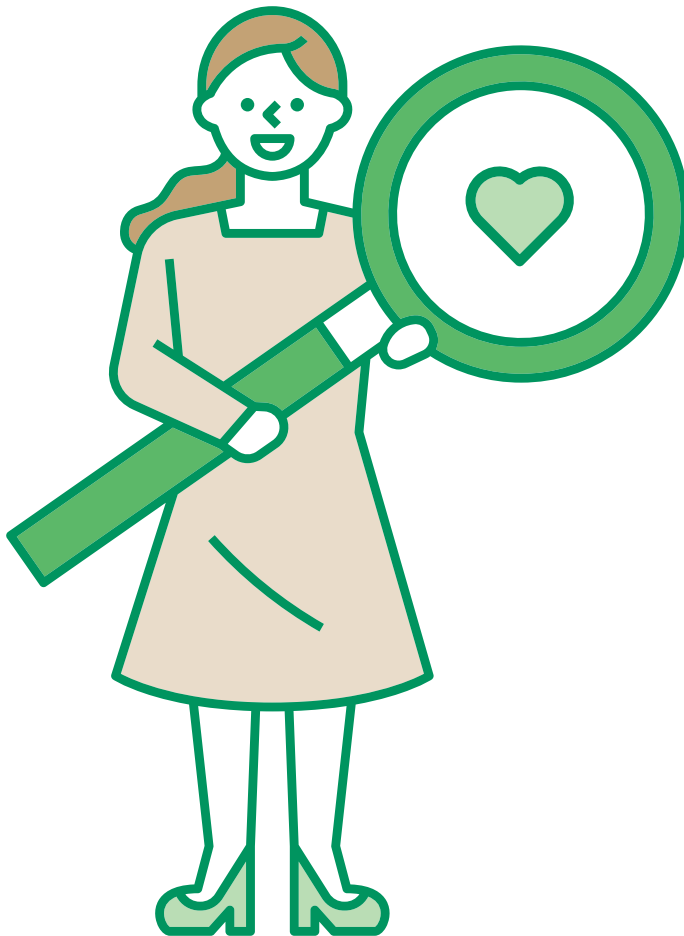
- 다양한 영역에서 발생하는 인간의 심리적 어려움을 돕고, 성장을 조력하며, 건강한 사회발전에 기여하는 우수한 전문상담인 양성
- 상담심리, 임상심리, 범죄심리 현장에서 전문적으로 활동할 수 있는 실무능력 강화 교육 시행
- 폭넓은 심리학 지식을 학습하는 기본과정, 응용심리 분야별 심화과정, 실무역량을 키우는 실습 과정으로 이루어진 체계적 교육 실행
- 신기술을 융합한 심리평가와 심리치료기법에 대한 실무교육 시행

## 취업 및 진로

**정신건강 서비스** 임상심리, 신경심리, 학교 상담, 아동 및 가족 상담, 놀이치료, 직업진로상담 분야 등

**기관** 심리학 지식과 기술이 적용되는 영역, 학교, Wee센터, 청소년상담복지센터, 소방·군·경찰 등 공공기관, 법원 및 교정기관, 병원, EAP기업 등

**대학원 진학 후** 상담심리전문가, 임상심리전문가로서 슈퍼비전, 컨설팅, 교육, 훈련, 자문, 임상 영역에서 활동



졸업 후 본교 임상상담심리대학원  
진학 시 매 학기 25% 장학금 지급

# 25%

CHA Health Systems 내의 부속·협력병원과 심리센터에서의 실습과 수련

## CHA Health Systems



# I. 모집단위 및 모집인원

단과대학	모집단위	정원내	정원외		
		일반편입학	학사편입학	농어촌 특별전형	재외국민 특별전형
간호대학	간호학과	3	2	-	-
생명과학대학	의생명과학과	9	-	-	-
	바이오공학과	2	1	-	-
	식품생명공학과	8	-	1	-
건강과학대학	SI보건의료학부	9	1	-	-
	스포츠의학과	10	2	-	-
융합과학대학	데이터경영학과	19	-	-	-
	의료홍보미디어학과	14	1	-	-
	미술치료학과	6	1	-	1
	상담심리학과	2	1	-	-
계		82	9	1	1

- ※ 모집단위별 최초모집 미충원 인원에 한하여 추가모집 실시[추가모집인원 및 일정은 입학안내 홈페이지(<https://admission.cha.ac.kr/>)에 별도 공지 예정]
- ※ 학사편입학은 2021학년도 입학정원의 2%, 모집단위별 입학정원의 4% 이내에서 선발, 간호학과는 30% 이내에서 선발
- ※ 전적대학에서 이수한 교과목에 따라 본교 1, 2학년 교과목 중 일부를 이수하도록 요구할 수 있음
- ※ 간호학과: 간호학 학사학위 프로그램 재단법인 한국간호교육평가원 인증 획득(2019.12.17.)



# II. 전형일정

구분	일정	비고
원서접수	2022. 12. 15.(목) 10:00 ~ 12. 21.(수) 17:00까지	<ul style="list-style-type: none"> <li>• 인터넷 접수 / 모바일 접수 가능</li> <li>• 진학어플라이(<a href="https://www.jinhakapply.com">https://www.jinhakapply.com</a>)</li> </ul>
서류제출	2022. 12. 15.(목) 10:00 ~ 12. 22.(목) 17:00까지	<ul style="list-style-type: none"> <li>• 인터넷 원서접수 후 우편 제출</li> <li>• 제출방법: 등기우편</li> <li>• 마감일 17:00 도착분에 한함</li> <li>• 제출처: (우)11160 경기도 포천시 해룡로 120 차 의과학대학교 입학홍보처</li> <li>• 방문제출 불가(재외국민 특별전형 제외)</li> </ul>

구분	일정	비고
1단계 합격자 발표	2023. 1. 10.(화) 16:00	• 간호학과, 스포츠의학과, 상담심리학과
면접고사	2023. 1. 16.(월) ~ 1. 20.(금) 중 해당 모집단위 지정일	• 추후 입학안내 홈페이지 공지
최종합격자 발표	2023. 2. 2.(목) 16:00	• 본교 입학안내 홈페이지 공지
합격자 등록	2023. 2. 3.(금) ~ 2. 7.(화)	
총원합격자 발표 및 등록	2023. 2. 8.(수) ~ 2. 10.(금) 16:00까지	

※ 면접고사 시간 및 장소는 본교 입학안내 홈페이지(<https://admission.cha.ac.kr/>) 공지사항에 게시하며 개별연락은 하지 않음

※ 총원 결과에 따라 편입학 추가모집을 진행할 수 있음

※ 코로나바이러스감염증-19(COVID-19) 관련 면접 안내

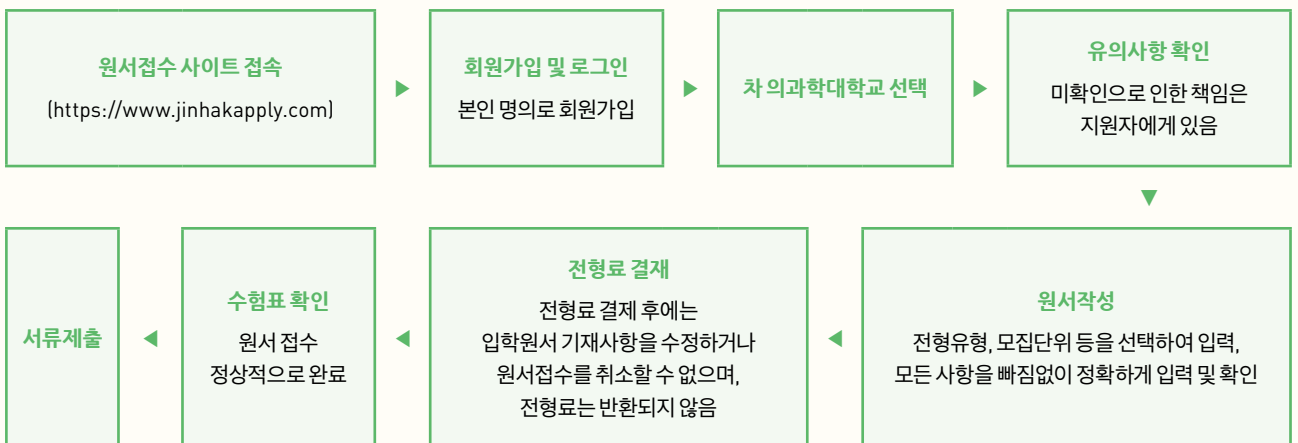
- 확진자(자가격리자 포함)는 외출허가증 제출 시, 대학방문 비대면 화상면접 진행 예정임
- 면접 당일 유증상자의 경우 별도 고사장에서 비대면 화상면접 진행 예정임
- 코로나바이러스감염증-19(COVID-19) 등 감염병의 확산세로 인하여 면접 시행 방식이 변경될 수 있음

### III. 원서접수



모집시기	접수기간	접수방법
편입학	2022. 12. 15.(목) 10:00 ~ 12. 21.(수) 17:00까지	<ul style="list-style-type: none"> <li>• 인터넷 접수 / 모바일 접수 가능</li> <li>• <a href="https://www.jinhakapply.com">진학어플라이(https://www.jinhakapply.com)</a></li> </ul>

#### ※ 인터넷 접수방법 안내



# IV. 지원자격



## 1. 일반편입학 모집학년 3학년

구분	지원자격
일반대학교	<ul style="list-style-type: none"> <li>국내 4년제 정규대학 출신자(방송통신대학, 산업대학, 사이버대학 포함)로서 전적대학의 2학년(4학기) 이상 수료(예정)하고 본교 2학년 수료기준 학점 이상 이수한 자</li> <li>※ 계절학기는 학기 수에 포함하지 않으며, 이수학점만 인정</li> </ul>
외국대학교	<ul style="list-style-type: none"> <li>국내의 4년제 정규대학에 준하는 외국 소재 정규대학에서 2년 이상 수료(예정)하고 본교 학사학위 취득에 필요한 최저 학점의 1/2이상을 취득한 자</li> <li>※ 4년제 1/2이상, 5년제 2/5이상, 6년제 1/3이상, 영문학계 3년제 정규대학 2/3이상</li> <li>※ 전적대학의 졸업요구학점, 이수학기, 성적체계(성적등급, 평점기준 등) 확인에 관한 증빙서류를 제출해야 함</li> </ul>
전문대학	<ul style="list-style-type: none"> <li>국내·외 전문대학(2, 3년제) 졸업(예정)자로서 전문대학 학사학위 취득(예정)자</li> </ul>
학점은행제/독학사	<ul style="list-style-type: none"> <li>「학점인정 등에 관한 법률」 및 「평생교육법」에 의하여 전문학사 이상의 학위를 취득(예정)하였거나, 동법에 의한 학사학위 과정의 경우 취득한 학점이 모집단위별 본교 2학년 수료기준 학점 이상 이수한 자</li> </ul>
기타	<ul style="list-style-type: none"> <li>법령에 의하여 위와 동등 이상의 학력이 있다고 인정되는 자</li> </ul>
간호학과 추가 지원자격 (㉗~㉙ 요건을 모두 충족해야 함)	<p>㉗ 일반 4년제 대학 간호학과 또는 「고등교육법」 제50조의3에 따라 교육부가 지정한 85개 전문대학의 간호학과에서 수업연한을 4년으로 하는 과정을 2학년 또는 4학기(계절학기 제외) 이상 수료하고, 전적대학과 본교 2학년 수료기준 이상의 학점을 취득(예정)한 자</p> <p>※ 학사학위(4년제) 과정 간호과 지정(2012~2023학년도) 전문대학 현황(85개교)</p> <div style="border: 1px solid #ccc; padding: 5px; margin: 5px 0;"> <p>군산간호대, 경북대, 원광보건대, 강릉영동대, 선린대, 조선간호대, 경북과학대, 전남과학대, 기독간호대, 마산대, 광주보건대, 혜전대, 거제대, 서영대, 여주대, 가톨릭상지대, 호산대, 경북보건대, 대경대, 대구과학대, 대구보건대, 대전보건대, 문경대, 수원과학대, 신성대, 안동과학대, 안산대, 영남이공대, 제주한라대, 청암대, 충청대, 대전과학기술대, 동강대, 동의과학대, 두원공과대, 수성대, 울산과학대, 춘해보건대, 한림성심대, 경북정보대, 경북전문대, 동아보건대, 서울여자간호대, 영진전문대, 충북보건과학대, 경인여자대, 계명문화대, 김해대, 대동대, 대원대, 동남보건대, 동원과학기술대, 삼육보건대, 수원여자대, 전북과학대, 제주관광대, 진주보건대, 경민대, 구미대, 동주대, 목포과학대, 백석문화대, 부산과학기술대, 부산여자대, 부천대, 서정대, 순천제일대, 용인송담대, 인천재능대, 전주비전대, 강동대, 경남도립거창대학, 서일대, 창원문성대, 포항대, 군장대, 서라벌대, 송곡대, 송호대, 영남외국어대학, 한영대학, 강원관광대, 세경대, 우송정보대, 국제대</p> </div> <p>㉘ 성인간호학1(2학점), 모성간호학1(2학점), 아동간호학1(1학점)을 이수한 자</p> <p>※ 이수 기관의 인정범위: 소속대학 및 학점은행제, 독학사 기관 등</p> <p>※ 이수 과목의 인정범위: 위의 과목들과 교육과정 동일한 과목 등은 수험생에게 해당 과목의 강의계획서를 요청할 수 있으며, 대학입학전형관리위원회에서 정하는 바에 따름</p> <p>㉙ 전적대학을 편입한 경우, 전적대학(현 소속대학)에서 해당 계열을 1년(2개 학기) 이상 이수한 경우에 한하여 인정함</p> <p>※ 국내 3년제 간호대학 졸업자는 간호학과 일반편입학에 지원할 수 없음</p> <p>※ 전공과목 이수 특성상 졸업까지의 기간이 2년을 초과할 수 있음</p>

※ 수료: 전적대학 학칙에 의거 2학년(4학기) 이수기준에 해당하는 소정의 학점 및 성적 취득(예정)을 의미하며, 수료(예정)증명서 발행이 가능한 경우를 뜻합니다. 따라서 지원자는 전적대학에 본인의 2학년(4학기) 수료(예정)증명서 발행가능 여부를 반드시 확인한 후 지원하시기 바랍니다.

※ 수료예정자는 최종합격 후, 수료증명서를 입학팀으로 제출해야 하며, 미제출 시에는 합격 및 입학 취소를 하며, 전형료도 반환하지 않습니다(단, 외국대학교 출신자는 제외).



## ※ 본교 각 모집단위별 졸업학점 및 2학년 수료기준 학점

단과대학	모집단위	졸업학점	2학년 수료기준 학점
간호대학	간호학과	130	65
생명과학대학	의생명과학과, 바이오공학과, 식품생명공학과	140	70
건강과학대학	SI보건의료학부, 스포츠의학과	126	63
융합과학대학	데이터경영학과, 의료홍보미디어학과, 미술치료학과, 상담심리학과		

- 본교 내규에 따라 전적대학에서 취득한 학점 및 이수 과목을 재사정하여 선수과목이 결정되며, 졸업 및 학업계획에 활용될 수 있음
- 학점은행제/독학사 학사학위과정자의 2학년 수료기준 학점으로 활용할 수 있음
- 전적대학 학점 인정 여부 및 학부(과)별 전공과목 이수 특성상 졸업까지의 기간이 2년을 초과할 수 있으며, 학부(과)별 졸업 이수 기준에 따른 필요 학점을 이수하여야 함

## 2. 학사편입학 모집학년 3학년

구분	지원자격
일반/외국대학교	<ul style="list-style-type: none"> <li>• 국내·외 4년제 정규대학(방송통신대학, 산업대학, 사이버대학 포함)의 학사학위 취득(예정)자</li> <li>※ 외국대학 출신자의 경우, 전적대학의 졸업요구학점, 이수학기, 성적체계(성적등급, 평점기준 등) 확인에 관한 증빙서류를 제출해야 함</li> </ul>
학점은행제/독학사	<ul style="list-style-type: none"> <li>• 「학점인정 등에 관한 법률」 및 「평생교육법」에 의하여 학사학위를 취득(예정)한 자</li> <li>※ 단, 학력인정증명서를 제출한 자는 입학 전에 학사학위 취득증명서를 제출하여야 하며, 미제출 시에는 합격 및 등록을 취소함</li> </ul>
기타	<ul style="list-style-type: none"> <li>• 법령에 의하여 위와 동등 이상의 학력이 있다고 인정되는 자</li> </ul>

## 3. 농어촌학생 특별전형 모집학년 3학년

구분	지원자격
공통	<ul style="list-style-type: none"> <li>• 일반편입학 지원자격이 있는 자로서, 농어촌(읍·면)지역(지방자치법 제3조) 또는 도서·벽지 지역(도서·벽지 교육진흥법 제2조) 소재 고등학교를 졸업한 자 중 다음 각 유형 중 하나에 해당하는 자</li> <li>※ 방송통신고등학교, 특수목적고등학교(과학고, 외국어고, 예술고, 체육고 등), 마이스터고등학교, 평생교육법 제31조에 따른 학교 형태의 평생교육시설, 비인가 대안학교 졸업(예정)자 지원 불가</li> </ul>
유형1	<ul style="list-style-type: none"> <li>• 중학교 입학일부터 고등학교 졸업일까지 농어촌 소재지의 중·고등학교 전 교육과정을 연속하여 이수하고, 해당기간 동안 본인 및 부·모 모두 농어촌 소재지에 거주한 자</li> </ul>
유형2	<ul style="list-style-type: none"> <li>• 초등학교 입학일부터 고등학교 졸업일까지 농어촌 소재지의 초·중·고등학교 전 교육과정을 연속하여 이수하고, 해당기간 동안 본인이 농어촌 소재지에 거주한 자</li> </ul>

## 4. 재외국민 특별전형 모집학년 3학년

일반편입학의 지원자격을 갖춘 자로서, 전적대학 신입학 당시 「고등교육법 시행령」 제29조제2항제2호의 자격을 갖춘 자이며, 본교 2021학년도 재외국민 특별전형 지원자격을 갖춘 자

※ 본교 2021학년도 재외국민과 외국인 특별전형 모집요강(입학안내 홈페이지) 지원자격 참조

## V. 전형방법



### 1. 일반/학사편입학 간호학과, 스포츠의학과, 상담심리학과

구분	전형요소/반영비율			전형총점	선발배수
	전적대학성적	서류평가	면접고사		
1단계	60*(60%)	40(40%)	-	100(100%)	5배수 내외
2단계	1단계 성적: 60(60%)		40(40%)	100(100%)	-

### 2. 일반/학사편입학 전 모집단위(간호학과, 스포츠의학과, 상담심리학과 제외)

구분	전형요소/반영비율		전형총점
	전적대학성적	면접고사	
일괄합산	60*(60%)	40(40%)	100(100%)

• 농어촌학생특별전형, 재외국민특별전형은 해당 모집단위의 전형방법에 따름

• (\*) 전적대학성적 반영지표: 백분위 점수

※ 원서접수 시작일 기준 수료 완료한 학기까지의 성적을 반영하며, 이수 중인 과목에 대한 성적은 반영하지 않음

※ 편입학 및 2개 이상 대학을 수료 또는 졸업한 경우, 전적 대학을 포함한 전체 성적을 반영함

※ 외국대학 출신자 등 특이사항 및 위에 해당하지 않는 경우는 본교 대학입학전형관리위원회에서 정한 방법에 의하여 전적대학성적 산출 및 적용함

## VI. 선발방법



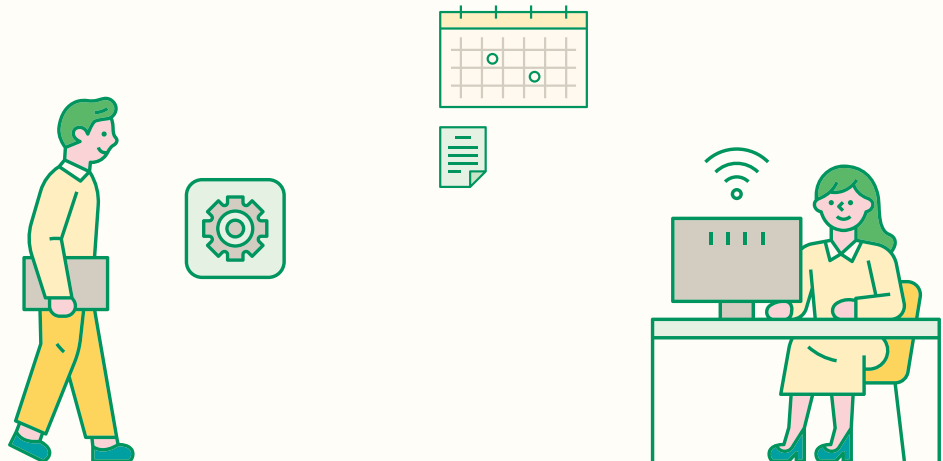
- 1 전형별 모집단위별 모집인원(선발인원)에 의한 총점성적순으로 선발함
- 2 대학별 고사 결시자, 서류 미제출자, 부정행위자, 자격미달자는 불합격 처리함
- 3 합격자의 미등록, 등록금 환불 등으로 인한 결원은 모집단위별 예비순위자 중에서 총점성적순으로 총원함
- 4 수학능력이 부족한 학생은 모집인원에 관계없이 불합격 처리함
- 5 본 모집요강에서 명시하지 아니한 사항은 본교 대학입학전형관리위원회에서 심의·결정에 따름

# Ⅶ. 제출서류



## 1. 공통

구분	제출서류	전형 공통	비고								
필수	입학원서	○	-								
	수험표	○	-								
	전적대학 수료(예정)증명서 또는 졸업(예정)증명서 (원본)	○	<ul style="list-style-type: none"> <li>수료(예정) 증명서를 발급받을 수 없을 시, 재학증명서로 제출</li> <li>- 서류 제출일까지 증명서 발급이 불가한 경우: 재학 증명서로 대체할 수 있으나, 소속 대학 증명발급 담당자가 재학증명서에 아래 내용을 추가 기재하고 날인한 경우에 한함</li> </ul> <table border="1"> <tr> <td>수료 또는 졸업 예정 학년</td> <td>학년</td> </tr> <tr> <td>2학년 수료가능 학점 / 졸업학점</td> <td>학점 / 총 학점</td> </tr> <tr> <td>해당 학생 이수학점 합계</td> <td>학점</td> </tr> <tr> <td>담당자 성명·날인 / 연락처</td> <td>(인) / 연락처:</td> </tr> </table> <ul style="list-style-type: none"> <li>최종 합격 후 수료(졸업)증명서 원본을 입학팀에 제출해야 하며, 미제출 시 합격이 취소됨</li> <li>- 제출기한: 2023. 2. 17.(금)</li> <li>- 제출방법: 우편제출 또는 방문제출</li> </ul>	수료 또는 졸업 예정 학년	학년	2학년 수료가능 학점 / 졸업학점	학점 / 총 학점	해당 학생 이수학점 합계	학점	담당자 성명·날인 / 연락처	(인) / 연락처:
	수료 또는 졸업 예정 학년	학년									
2학년 수료가능 학점 / 졸업학점	학점 / 총 학점										
해당 학생 이수학점 합계	학점										
담당자 성명·날인 / 연락처	(인) / 연락처:										
전적대학 성적증명서 (원본)	○	<ul style="list-style-type: none"> <li>총 평점 평균 및 전체 석차, 백분위 성적 기재 필수</li> <li>편입학하여 전적 대학이 2개 이상인 지원자는 모든 전적대학의 성적증명서를 제출하여야 함</li> </ul>									
해당자 (간호학과· 스포츠의학과· 상담심리학과)	자기소개서 및 학업계획서	○	<ul style="list-style-type: none"> <li>간호학과, 스포츠의학과, 상담심리학과 지원자는 '자기소개서 및 학업계획서(양식 참조)'를 온라인 제출</li> </ul> <p>※ 자기소개서 및 학업계획서는 서류제출 기간 내에 원서접수 사이트 (<a href="https://www.jinhakapply.com">https://www.jinhakapply.com</a>)에서 수정·입력 가능</p>								



## 2. 추가 제출서류

구분		제출서류	비고										
필수	재외국민 (「고등교육법 시행령」 제29조제2항제2호의 재외국민)	<ul style="list-style-type: none"> <li>재외국민 지원자격별 필수 서류</li> <li>※ 본교 입학안내 홈페이지에서 2021학년도 재외국민과 외국인특별전형 모집요강 참조</li> </ul>	<ul style="list-style-type: none"> <li>방문 제출 필수</li> </ul>										
	농어촌 학생	<b>유형1 (중·고등학교)</b> <ul style="list-style-type: none"> <li>농어촌학생 입학 확인서 1부</li> <li>중·고등학교 학교생활기록부 각 1부 (학교생활기록부의 첫 페이지(학적사항 기재) 1장과 원본 직인을 확인할 수 있는 페이지 1장만 제출, 총 2장 제출)</li> <li>가족관계증명서 1부(지원자 기준)</li> <li>부·모·지원자의 주민등록초본 각 1부 (중학교 입학 전부터 거주지 변동사항 기재 기록이 있어야 함)</li> </ul>	<ul style="list-style-type: none"> <li>지원자격 특이사항 추가 제출서류</li> </ul> <table border="1"> <thead> <tr> <th>구분</th> <th>제출서류</th> </tr> </thead> <tbody> <tr> <td>부모 이혼</td> <td> <ul style="list-style-type: none"> <li>부모 혼인관계증명서 (부 또는 모 기준, 친부·친모의 이혼일이 기재되어야 함)</li> <li>기본증명서(지원자 기준)</li> </ul> </td> </tr> <tr> <td>부(모) 또는 부모 사망</td> <td> <ul style="list-style-type: none"> <li>사망한 부(모)의 기본 증명서(또는 제적등본)</li> <li>부모의 혼인관계증명서</li> </ul> </td> </tr> <tr> <td>입양</td> <td> <ul style="list-style-type: none"> <li>입양관계증명서</li> </ul> </td> </tr> <tr> <td>양자</td> <td> <ul style="list-style-type: none"> <li>친양자입양관계증명서</li> </ul> </td> </tr> </tbody> </table>	구분	제출서류	부모 이혼	<ul style="list-style-type: none"> <li>부모 혼인관계증명서 (부 또는 모 기준, 친부·친모의 이혼일이 기재되어야 함)</li> <li>기본증명서(지원자 기준)</li> </ul>	부(모) 또는 부모 사망	<ul style="list-style-type: none"> <li>사망한 부(모)의 기본 증명서(또는 제적등본)</li> <li>부모의 혼인관계증명서</li> </ul>	입양	<ul style="list-style-type: none"> <li>입양관계증명서</li> </ul>	양자	<ul style="list-style-type: none"> <li>친양자입양관계증명서</li> </ul>
		구분	제출서류										
부모 이혼	<ul style="list-style-type: none"> <li>부모 혼인관계증명서 (부 또는 모 기준, 친부·친모의 이혼일이 기재되어야 함)</li> <li>기본증명서(지원자 기준)</li> </ul>												
부(모) 또는 부모 사망	<ul style="list-style-type: none"> <li>사망한 부(모)의 기본 증명서(또는 제적등본)</li> <li>부모의 혼인관계증명서</li> </ul>												
입양	<ul style="list-style-type: none"> <li>입양관계증명서</li> </ul>												
양자	<ul style="list-style-type: none"> <li>친양자입양관계증명서</li> </ul>												
<b>유형2 (초·중·고등학교)</b> <ul style="list-style-type: none"> <li>농어촌학생 입학 확인서 1부</li> <li>초·중·고등학교 학교생활기록부 각 1부 (학교생활기록부의 첫 페이지(학적사항 기재) 1장과 원본 직인을 확인할 수 있는 페이지 1장만 제출, 총 2장 제출)</li> <li>지원자의 주민등록초본 각 1부(초등학교 입학 전부터 거주지 변동사항 기재 기록이 있어야 함)</li> </ul>													
선택	개명했거나 주민등록번호가 변경된 자	<ul style="list-style-type: none"> <li>주민등록표초본 1부</li> </ul>	<ul style="list-style-type: none"> <li>제출서류 중 일부와 입학원서의 이름 또는 주민등록번호가 불일치한 경우에 한하여 제출</li> </ul>										

## 3. 안내사항

- 모든 제출서류는 원본제출을 원칙으로 함(사본으로 제출한 경우, 제출서류로 인정하지 않음)
  - ※ 사본 제출 시 반드시 원본대조필(발급기관 또는 본교 입학팀에서 확인)을 받은 서류를 제출해야 함
- 모든 제출서류 중 영어 이외의 외국어로 작성된 증명서는 한글로 번역·공증 후 제출해야 함
- 제출서류는 2022. 12. 1.(목) 이후 발급된 것에 한하여 인정함(단, 재외국민 특별전형 학적 및 성적 관련 서류 제외함)
- 기간 내에 서류를 제출하지 않은 자는 지원 자격 부적격자로 불합격자 처리됨
- 제출기한: 2022. 12. 22.(목) 17:00까지
  - ※ 마감일 도착분에 한함
- 제출처: (우)11160 경기도 포천시 해룡로 120 차 의과학대학교 입학홍보처





## Ⅷ. 등록포기 및 환불안내

- ① 합격자가 등록을 포기하고자 할 경우, 반드시 정해진 기간 내에 본교 입학팀으로 환불 신청을 해야 함
- ② 등록포기 및 환불 신청을 한 경우, 이를 다시 취소할 수 없으니 신중히 신청해야 함
- ③ 등록포기 및 환불처리 절차 : 본교 입학안내 홈페이지(<https://admission.cha.ac.kr>) 참조
- ④ 본교 입학일 이후에는 등록을 포기할 수 없으며, 자퇴 등의 사유로 환불을 원할 경우, 「대학 등록금에 관한 규칙」의 반환기준에 준하여 반환함



## Ⅸ. 전형료

구분		전형료	수수료	합계
전형 공통	전 모집단위	75,000원	5,000원	80,000원

중복지원 안내: 전형별 모집단위별 중복지원(최대 2회) 가능

※ 단, 전형별 모집단위별 지원자격을 반드시 충족한 자에 한함

- 단계별 전형으로 진행되는 간호학과, 스포츠의학과, 상담심리학과 등의 경우, 1단계 불합격자는 2단계 전형료(15,000원)를 환불함
- 전형료 전액 환불 대상: 수험생의 귀책이 없는 사유(천재지변, 질병 등)로 전형 응시가 불가능할 경우, 해당 고사일 기준으로 3일 이내에 증빙서류를 제출하여 본교가 인정한 지원자(고등교육법 제34조의4 제4항 기준)
- 전형료 비례 환불
  - ① 본교는 고등교육법 제34조의4제5항 및 동법 시행령 제42조의3에 따라 입학전형 관련 수입·지출에 따른 잔액이 발생할 경우에 한하여 2023.4.30.(일)까지 입학전형에 응시한 사람이 납부한 입학전형료에 비례하여 반환할 예정임
  - ② 입학전형료 반환 방법은 원서접수 시 아래 방법 중 하나를 선택하여야 함
    - 반환대상자가 인터넷 원서접수 시 입력한 금융기관의 환불계좌로 이체
    - 본교 직접 방문(반환 방법은 추후 공지)
  - ③ 반환 방법 중 반환대상자가 금융기관의 환불계좌로 이체하는 방법을 선택한 경우에는 반환할 금액에서 금융기관의 전산망을 이용하는 데 드는 비용을 차감하고 반환함. 단, 금융기관의 전산망을 이용하는 데 드는 비용이 반환할 금액 이상이면 반환하지 않음
  - ④ 원서접수 시 작성하는 '전형료 환불계좌'는 전형료 환불 대상자에 대한 환불을 위해 작성하는 것으로 본인 또는 보호자의 계좌(입출금이 자유로운 계좌) 번호를 입력해야 함. 입력오류로 인해 발생하는 불이익은 수험생 본인의 책임으로 간주함
  - ⑤ 원서접수를 마감한 후에는 접수를 취소할 수 없으며, 전형료를 환불받을 수 없음. 다만, 입학전형에 응시한 사람이 착오로 과납한 경우, 대학의 귀책사유로 입학전형에 응시하지 못한 경우, 천재지변으로 인하여 입학전형에 응시하지 못한 경우, 질병 또는 사고 등으로 의료기관에 입원하거나 본인의 사망으로 입학전형에 응시하지 못한 경우(해당 사항을 증명할 수 있는 경우만 해당), 단계적으로 실시하는 입학전형에 응시하였으나 최종 단계 전에 불합격한 경우 등 고등교육법시행령 제42조의3 제2항에 따른 사유가 발생한 경우에는 전형료의 일부 혹은 전액을 환불받을 수 있음
  - ⑥ 고사일을 확정 공지한 면접 응시대상자가 타대학과의 전형일 중복 또는 단순 번심 등의 사유로 전형에 응시하지 않을 경우는 전형료를 환불하지 않음

## X. 미등록 총원 안내



- 1 미등록으로 인하여 모집인원이 미달될 경우에는 예비합격자 중에서 전형 총점 순으로 총원합격자를 선정하여 통지함
- 2 총원합격자 통보 기간 중에 항상 연락이 가능하도록 하고, 연락이 가능한 전화번호를 입학원서에 반드시 기재하여야 함
- 3 입학원서에 주소 또는 전화번호를 잘못 기재함으로 인하여 통지를 받지 못하는 경우와 연락 두절로 인하여 통지가 불가능하게 된 경우, 추후 어떠한 사유로도 이의를 제기할 수 없음

## XI. 유의사항



- 1 자기소개서 및 학업계획서에 '부모 및 친인척의 성명, 직장명 등' 신상에 관한 사항의 기재를 금지하며, 위반 시 감점 처리함
- 2 서류제출은 제출 마감일 17:00까지 입학팀에 도착해야 하며, 마감시간 이후 도착한 원서 및 기타 제출서류는 접수하지 않고 반환함  
※ 우편물은 등기로 발송하여야 함
- 3 면접고사에 대한 자세한 시간은 본교 입학안내 홈페이지를 통해 공지하므로 반드시 면접일 전에 확인하여야 함. 개별통보는 하지 않으며, 미확인으로 인한 책임은 본인에게 있음
- 4 면접고사 시, 수험생은 면접시간을 엄수하여야 하며, 수험표와 규정된 신분증[주민등록증, 운전면허증, 기간이 만료되지 않은 여권, 주민자치센터에서 발급한 사진이 부착된 임시신분증, 사진이 인쇄된 국가공인 자격증(사진이 접착된 것은 불인정)]을 반드시 지참하고 면접에 임해야 함
- 5 면접고사 시 휴대폰, 전자기기 등 기타 진행을 방해할 수 있는 것을 착용·지참할 수 없으며, 이 사항을 준수하지 않을 경우에는 부정행위로 간주되어 퇴실 조치될 수 있음
- 6 제출서류의 미비 등 모집요강에서 요구하는 사항의 불이행, 합격자 명단의 미확인 또는 확인 오류 등으로 인하여 발생하는 불이익은 지원자에게 있으므로 주의해야 함
- 7 서류 미제출 시 선발대상에서 제외됨
- 8 **편입학 전형에 있어서 모든 부정행위자는 불합격 처리하며, 합격자 중 성적의 허위기재 등 기타 부정한 방법에 의하여 합격한 사실이 발견되는 자는 입학 후에도 합격을 취소할 수 있음**
- 9 본교에서 합격을 통보 받은 자는 등록기간 내에 등록을 해야 하며, 지정 기간 내에 등록하지 않은 합격자는 등록을 포기한 것으로 간주함
- 10 합격여부는 개별 통지하지 않으며, 공식적인 합격자 발표는 본교 입학안내 홈페이지에 게시하는 것을 원칙으로 함
- 11 최종합격자는 본교 입학안내 홈페이지에서 합격증 및 등록서류를 인쇄한 후 등록기간 내에 등록하여야 함
- 12 입학원서에 주소나 전화번호를 잘못 기재함으로 인해 통지를 받지 못한 경우와 연락두절로 인해 통지가 불가능하게 된 경우 추후 어떤 사유로도 이의를 제기할 수 없음
- 13 입학 후 제반사항은 본교 학칙에 따라야 함
- 14 입학전형 자료 및 시험성적은 공개하지 않으며 접수된 서류는 일체 반환하지 않음
- 15 학칙에 규정된 사항 이외의 사유로 입학 후 1년 이내에 휴학할 수 없음
- 16 본 요강에 안내된 사항은 코로나바이러스-19(COVID-19) 확산 등의 사정으로 인하여 변경될 수 있음
- 17 본 요강에 명시되지 않은 사항은 본교 대학입학전형관리위원회가 정하는 바에 따름  
※ 편입학에 관한 사항은 본교 입학팀(1899-2010 [내선:1])으로 문의

## 자기소개서 및 학업계획서

- 일반·학사편입학 간호학과, 스포츠의학과, 상담심리학과 지원자만 제출
- 자기소개서 및 학업계획서에 '부모 및 친인척의 성명, 직장명 등' 신상에 관한 사항의 기재를 금지하며, 위반 시 감점 처리함
- 원서접수 사이트(www.jinhakapply.com)에 온라인 입력
- 원서접수 결제 후에도 수정 가능(2022. 12. 22.(목) 17:00까지)
- 각 문항 당 700자 이내로 작성

수험번호

성명

생년월일

자기소개와 지원동기를 기술하십시오(700자 이내).

입학 후 학업 목표, 실행 계획, 졸업 후 진로를 기술하십시오(700자 이내).



**차 의과학대학교**  
CHA UNIVERSITY

**차 의과학대학교 입학홍보처**

**홈페이지** [admission.cha.ac.kr](http://admission.cha.ac.kr)

**주소** 경기도 포천시 해룡로 120, 차 의과학대학교 입학홍보처

**전화** 1899-2010(내선 1번)